

**SVEUČILIŠTE U RIJECI
GRAĐEVINSKI FAKULTET**

**SAMOVREDNOVANJE KVALITETE
STUDIRANJA
GRAĐEVINSKOG FAKULTETA
SVEUČILIŠTA U RIJECI**

Veljača, 2012.

OBRAZAC ZA SAMOVREDNOVANJE
KVALITETE STUDIRANJA
GRAĐEVINSKOG FAKULTETA
SVEUČILIŠTA U RIJECI

Pripremio:

Odbor za kvalitetu
Građevinskog fakulteta Sveučilišta u Rijeci

| NAZIV SASTAVNICE: GRAĐEVINSKI FAKULTET | | | |
|--|----|------------|--|
| Kriteriji kvalitete studiranja na sastavnici - samovrednovanje | | | |
| KRITERIJ (prema indikatorima) | da | djelomično | ne |
| | | | navesti dodatne informacije koje upućuju na dokaze postupanja prema indikatorima (pojašnjenja, poveznice na mrežne stranice ili dokumente u pravitku te sl.) |
| <i>I. Strategija razvoja i postupci osiguravanja kvalitete</i> | | | |
| 1. Sastavnica posjeduje misiju i viziju s kojom su upoznati zaposlenici | X | | Misija Fakulteta je definirana u Statutu objavljenom na web stranici: http://www.gradri.uniri.hr/onama/docs/Statut.pdf Vizija Fakulteta je usvojena na Fakultetskom vijeću održanom 28.10.2010. te je objavljena u sklopu Strategije Fakulteta. Odluka Fakultetskog vijeća nalazi se u pravitku (PRIVITAK 1). Strategija Fakulteta se nalazi na web stranici: http://www.gradri.uniri.hr/dokumenti/2011-01/STRATEGIJA_FAKULTETA_2011-2015.pdf |
| 2. Sastavnica posjeduje strategiju razvoja za tekuće razdoblje temeljenu na Strategiji Sveučilišta u Rijeci | X | | Strategija Fakulteta se nalazi na web stranici: http://www.gradri.uniri.hr/dokumenti/2011-01/STRATEGIJA_FAKULTETA_2011-2015.pdf |
| 3. Sastavnica posjeduje postupke za implementaciju strategije razvoja | X | | Strategija Fakulteta se nalazi na web stranici: http://www.gradri.uniri.hr/dokumenti/2011-01/STRATEGIJA_FAKULTETA_2011-2015.pdf |
| 4. Strategija razvoja predviđa aktivnu ulogu studenata i ostalih partnera | X | | Studenti imaju aktivnu ulogu u razvoju Fakulteta. Uključeni su u većinu aktivnosti na Fakultetu putem predstavnika u raznim tijelima, povjerenstvima i odborima Fakulteta. Poslodavci, građevinska poduzeća i javne institucije imaju aktivnu ulogu u razvoju Fakulteta, kroz suradnju na projektima, suradnju u izradi i izmjeni studijskih programa, sudjelovanje stručnjaka u nastavi i izradi diplomskih radova i sl. Navedeno je vidljivo iz ciljeva i zadataka definiranih u Strategiji. Strategija Fakulteta se nalazi na web stranici: http://www.gradri.uniri.hr/dokumenti/2011-01/STRATEGIJA_FAKULTETA_2011-2015.pdf |
| 5. Sastavnica posjeduje formalno usvojen institucijski akt o osiguranju kvalitete s definiranim područjima djelovanja te ustrojem i djelovanjem jedinica za osiguranje kvalitete | X | | Da, Pravilnik o sustavu za kvalitetu Građevinskog fakulteta Sveučilišta u Rijeci objavljen na: http://www.gradri.hr/kvaliteta/doc2/Pravilnik%20i%20prirucnik%20o%20sustavu%20za%20kvalitetu_Zajedno.pdf |
| 6. Sastavnica posjeduje ustrojene i funkcionalne jedinice za osiguranje kvalitete | X | | Ustrojeni su i funkcionalni Odbor za kvalitetu (donedavno Odbor za praćenje i unapređenje kvalitete) i Ured za odnose sa studentima. Postoje dokazi o održanim sastancima Ureda za odnose sa studentima i Odbora za kvalitetu (pozivi na sastanak, zapisnici, bilješke i sl.) (Primjeri: poziv na sastanak Odbora - PRIVITAK 2 i zapisnik sastanka Odbora - PRIVITAK 3). |
| 7. Sastavnica posjeduje priručnik za osiguranje kvalitete i drugu primjenjivu dokumentaciju potrebnu za provedbu osiguravanja i unapređenja kvalitete na sastavnici | X | | Fakultet prihvaća Priručnik za kvalitetu studiranja Sveučilišta u Rijeci. Određene procedure su definirane i u Priručniku za kvalitetu koji je sastavni dio Pravilnika o sustavu za kvalitetu Građevinskog fakulteta Sveučilišta u Rijeci te kroz drugu regulativu. Fakultetsko vijeće je 01.12.2011. usvojilo je još nekoliko procedura vezanih uz izvedbu studijskih programe te izbore u znanstveno-nastavna, nastavna i znanstvena zvanja koje čine dopunu Priručnika za kvalitetu studiranja. Svi navedeni dokumenti objavljeni su na: http://www.gradri.uniri.hr/kvaliteta/doc2/Pravilnik%20i%20prirucnik%20o%20sustavu%20za%20kvalitetu_Zajedno.pdf |
| 8. Sastavnica provodi interne prosudbe učinkovitosti institucijskog sustava osiguravanja kvalitete u cilju kontinuiranog unapređenja | X | | Provedeno prvi put u cijelosti kroz ovaj obrazac prošle godine te se ponovno provodi ove godine. Očekuje se provedba daljnjih aktivnosti koordinirano od strane Odbora za kvalitetu Sveučilišta. |

| | | | |
|---|---|--|--|
| sustava | | | |
| II. Odobrenje nadziranje i periodični pregled programa i kvalifikacija | | | |
| 1. Sastavnica posjeduje definiranu proceduru izrade i izmjene studijskih programa usklađene sa Sveučilišnim i nacionalnim propisima | X | | Pravilnikom o studijima Fakulteta preuzete su procedure utvrđene Pravilnikom o akreditiranju studijskih programa Sveučilišta u Rijeci te upotpunjene procedurama usvojenim na Fakultetskom vijeću 01.12.2011. koje čine sastavni dio Priručnika o kvaliteti. Pravilnik o studijima Građevinskog fakulteta Sveučilišta u Rijeci objavljen je na stranici: http://www.gradri.hr/dokumenti/Pravilnici/Pravilnik_o_studijima.pdf , a Pravilnik i priručnik o kvaliteti objavljeni su na http://www.gradri.hr/kvaliteta/doc2/Pravilnik%20i%20prirucnik%20o%20sustavu%20za%20kvalitetu_Zajedno.pdf |
| 2. Sastavnica posjeduje definiranu proceduru izrade i izmjene programa cijeloživotnog učenja usklađene sa Sveučilišnim i nacionalnim propisima | X | | Pravilnikom o studijima Građevinskog fakulteta Sveučilišta u Rijeci preuzete su procedure utvrđene Pravilnikom o vrednovanju programa cijeloživotnog učenja Sveučilišta u Rijeci. Pravilnik o studijima Građevinskog fakulteta Sveučilišta u Rijeci objavljen je na stranici: http://www.gradri.hr/dokumenti/Pravilnici/Pravilnik_o_studijima.pdf |
| 3. Sastavnica posjeduje formalne mehanizme nadgledanja i periodične revizije svojih studijskih programa i kvalifikacija usklađene sa Sveučilišnim i nacionalnim propisima | X | | <p>Mehanizam nadgledanja i revizija programa formalno je definiran procedurom usvojenom na Fakultetskom vijeću 01.12.2011. koja čini nadopunu Priručnika o kvaliteti (Pravilnik i priručnik o kvaliteti objavljeni su na http://www.gradri.hr/kvaliteta/doc2/Pravilnik%20i%20prirucnik%20o%20sustavu%20za%20kvalitetu_Zajedno.pdf).</p> <p>Procedura revizije postojećih studijskih programa i kvalifikacija:</p> <p>a) OSNOVA ZA PROVEDBU IZMJENA PROGRAMA: Revizija programa se provodi svakih 5 godina ili češće ukoliko se ukaže potreba za revizijom, a što se utvrđuje temeljem:</p> <ul style="list-style-type: none"> - analize uspješnosti studiranja na pojedinim studijima, - studentskih evaluacija nastavnog procesa, - drugih evaluacija koja se provode. <p>Revizija se provodi i ukoliko dođe do izmjene propisa koji se odnose na studije i studiranje na nacionalnoj ili razini Sveučilišta koje zahtijevaju izmjene i dopune studijskih programa. Podloge za reviziju su:</p> <ul style="list-style-type: none"> - izvješća o uspješnosti studiranja (usvajaju se na Fakultetskom vijeću), - izvješća o evaluaciji nastave od strane studenata (usvajaju se na Fakultetskom vijeću), - rezultati ispitivanja završenih studenata i poslodavaca, - izmjene u propisima koji se odnose na studije i studiranje - i dr. <p>B) POSTUPAK PROVEDBE I ODGOVORNI</p> <ul style="list-style-type: none"> - Izmjene programa se poduzimaju na temelju obrazloženog zahtjeva šefa/predstojnika ustrojbene jedinice (katedre/Zavoda) prodekanu za nastavu ili prodekana za nastavu Dekanu. - U pravilu se izmjene programa pokreću u veljači tekuće akademske godine. - U izmjene programa su uključeni svi ili dio nastavnika kojima je povjerena izvedba nastave na određenom studijskom programu. - Pripremu prijedloga za izmjene i dopune studijskih programa prema Fakultetskom vijeću koordinira prodekan za nastavu i studente. - Prijedlog izmjene i dopune studijskog programa se usvaja na Fakultetskom vijeću i proslijeđuje Centru za studije Sveučilišta u Rijeci koje dalje provodi postupak prema Pravilniku o akreditiranju studijskih programa Sveučilišta u Rijeci. (http://www.uniri.hr/files/staticki_dio/propisi_i_dokumenti/AKREDITACIJA%20PRAVILNIK_procisc-tekst.pdf). |
| 4. Sastavnica posjeduje formalne mehanizme nadgledanja i periodične revizije svojih programa cijeloživotnog učenja usklađene sa Sveučilišnim i nacionalnim propisima | X | | Stručno usavršavanje se izvodi u skladu s nacionalnim propisima Pravilniku o stručnom ispitu te upotpunjavanju i usavršavanju znanja osoba koje obavljaju poslove graditeljstva («Narodne novine» br. 82/2005) i Pravilniku o provođenju stalnog stručnog usavršavanja na Građevinskom fakultetu u Rijeci (http://www.gradri.uniri.hr/onama/docs/PRAVILNIK_O_PROVODENJU_STALNOG_STRUCNOG_USAVRSAVANJA.pdf). |

| | | | |
|---|---|--|--|
| 5. Studijski programi sadrže precizno definirane ishode učenja, usklađene sa srodnim europskim studijima na akreditiranim sveučilištima u Europi, koje student stječe završetkom programa | X | | Da, dostupni su na web stranici www.gradri.uniri.hr . Primjer za preddiplomski sveučilišni studij: http://www.gradri.uniri.hr/dokumenti/studiji/Ishodi%20ucenja%20preddiplomski%20sveucilisni%20studij%20GF%20Rijeka.pdf |
| 6. Studijski programi se izvode na način koji omogućava izvršavanje studijskih obaveza svim profilima studenata | X | | Studij je prilagođen redovitim studentima. U novoj zgradi osigurani su primjereni prostorni uvjeti za izvođenje nastave. Studiji koji se izvode za studente koji studiraju u dijelu radnog vremena izvode se u turnusima, nastava započinje u 16.00 sati za stručni studij te u 17:00 za specijalistički diplomski stručni studij (raspored sati dostupan na mrežnoj stranici: http://www.gradri.uniri.hr/zastudente/index.htm , primjer rasporeda sati za stručni studij 1 godina: http://www.gradri.uniri.hr/referada/raspored_st1.pdf). |
| 7. Za sve predmete studijskih programa postoji detaljno obrazloženi: | | | |
| a) ishodi učenja | X | | Ishodi učenja su definirani kroz Projekt „Ishodi učenja u visokom obrazovanju građevinskih inženjera“ kojeg je financijski podupirala NZZ (stranica projekta: http://www.gradri.hr/ishodi-ucenja/) na temelju: iskustva u provođenju programa, rezultatima ispitivanja stavova poslodavaca, a usklađeni sa Hrvatskim kvalifikacijskim okvirom i ishodima srodnih europskih studija. |
| b) aktivnosti učenja i poučavanja | X | | Da, uz ishode učenja i kroz izvedbene programe definirane su aktivnosti studenata koje osiguravaju stjecanje definiranih ishoda. U tom cilju kroz ranije navedeni projekt izrađen i Vodič za ishode učenja kao interna publikacija za nastavnike Fakulteta: http://www.gradri.hr/ishodi-ucenja/dokumenti/Prilog%2014_%20Prirucnik_Vodic%20za%20ishode%20ucenja.pdf |
| c) ECTS bodovi dodijeljeni različitim komponentama predmeta | X | | Da, vidljivo iz izvedbenih programa predmeta. http://www.gradri.uniri.hr/adminmax/files/class/Izvedbeni Osnove betonskih konstr %20PREDDIPLOMSKI_2011_12_3GRUPE.pdf http://www.gradri.uniri.hr/adminmax/files/class/30.10.11_%20Izvedbeni-GI_2011-2012.pdf U sklopu Vodiča za ishode učenja dan je Obrazac za konstruktivno povezivanje ishoda učenja, nastavnih metoda i metoda procjene ishoda učenja u kojem se navodi koliko je ECTS-a dodijeljeno različitim komponentama predmeta: http://www.gradri.hr/ishodi-ucenja/dokumenti/Prilog%2014_%20Prirucnik_Vodic%20za%20ishode%20ucenja.pdf |
| 8. Sastavnica redovito prati usklađenost izvedbenih programa s programom predmeta | X | | Praćenje usklađenosti izvedbenih programa s programom predmeta je formalno definirano procedurom usvojenom na Fakultetskom vijeću 01.12.2011. koja čini dopunu Priručnika o kvaliteti (Pravilnik i priručnik o kvaliteti objavljeni su na http://www.gradri.hr/kvaliteta/doc2/Pravilnik%20i%20prirucnik%20o%20sustavu%20za%20kvalitetu_Zajedno.pdf). Procedura analize usklađenosti izvedbenih planova nastave sa studijskim programom: Analizu usklađenosti potrebno je provoditi prije usvajanja izvedbenih planova nastave na Fakultetskom vijeću (najkasnije rujan i veljača tekuće akademske godine). Analizu usklađenosti izvedbenih planova nastave pojedinih kolegija provode šefovi katedri/Zavoda za kolegije svoje katedre/Zavoda te prema potrebi ukoliko izvedbeni plan značajno odstupa od opisa predmeta u studijskom programu u suradnji s predmetnim nastavnikom korigiraju izvedbeni plan nastave. Analizu usklađenosti izvedbe nastave na studijima sa studijskim programom prema Fakultetskom vijeću koordinira prodekan za nastavu i studente. Usvajanje izvedbenih planova nastave na Fakultetskom vijeću provodi se prije početka nastave u zimskom odnosno ljetnom semestru. Postupak se provodi sa svaki aktivni predmet u svakoj akademskoj godini. U privitku se nalazi Odluka Fakultetskog vijeća o usvajanju izvedbenih planova za predmete koji se izvode u zimskom semestru 2010./11. (PRIVITAK 4). |
| 9. Sastavnica izrađuje i objavljuje izvedbene planove svih predmeta na službenoj mrežnoj stranici | X | | Da, izvedbeni programi se objedinjeno po katedrama dostavljaju prodekanu za nastavu i studente koji ih čuva u elektronskom obliku (PRIVITAK 4). Nastavnici ih objavljuju na web stranicama predmeta (za sve predmete aktivne u određenom semestru) prije početka nastave. |

| | | | |
|---|---|--|--|
| predmeta najmanje sedam dana prije početka nastave na predmetu | | | <p>Primjeri: http://www.gradri.uniri.hr/adminmax/files/class/Izvedbeni Osnove betonskih konstr %20PREDDIPLOMSKI 2011 12 3GRUPE.pdf http://www.gradri.uniri.hr/adminmax/files/class/30.10.11 %20Izvedbeni-GI 2011-2012.pdf</p> |
| 10. Sastavnica redovito izrađuje periodični izvještaj o uspješnosti provedbe studijskih programa | X | | <p>Da, na sjednici Fakultetskog vijeća nakon 1.10. (listopad ili studeni). Fakultetskom vijeću se podnosi izvješće i analiza upisa u novu akademsku godinu te uspješnosti studiranja u prethodnoj akademskoj godini za najmanje 3 godine unatrag. U prilogu se nalazi Odluka Fakultetskog vijeća o usvajanju izvješća i Izvješće o uspješnosti studiranja u ak.god.2009./10. usvojeno 28.10.2010. (PRIVITAK 5).</p> |
| 11. Sastavnica provodi procjenu stvarnog studentskog opterećenja na svim predmetima | X | | <p>Mehanizam praćenja usklađenosti stvarnog studentskog opterećenja na svim predmetima je formalno definiran procedurom usvojenom na Fakultetskom vijeću 01.12.2011. koja čini dopunu Priručnika o kvaliteti (Pravilnik i priručnik o kvaliteti objavljeni su na http://www.gradri.hr/kvaliteta/doc2/Pravilnik%20i%20prirucnik%20o%20sustavu%20za%20kvalitetu Zajedno.pdf).</p> <p>Procedura procjene stvarnog studentskog opterećenja na svim predmetima: Anketiranje studenata provodi se na kraju nastave u semestru ili po završetku ispitnih rokova korištenjem anketnog listića koji sadrži popis svih predmeta koje studenti upisuju u tekućem semestru/ak.godini. Studenti za svaku aktivnost vezanu uz savladavanje predmeta procjenjuju koliko im je sati aktivnog rada trebalo za savladavanje te aktivnosti. Prosječan broj sati rada po studentu i predmetu (koji se izračunava zbrajanjem sati po svim aktivnostima i studentima i dijeljenjem s brojem studenata koji su ispunili anketu za predmet) uspoređuje se s opterećenjem definiranim u studijskom programu (1 ECTS iznosi cca 28 sati rada studenta). Ukoliko se analizom rezultata ispitivanja utvrdi značajno odstupanje stvarnog opterećenja od opterećenja studenata po predmetu definiranog u studijskom programu treba se nastavne obaveze studenata uskladiti s definiranim brojem ECTS-a koje predmet nosi ili razmotriti mogućnost preraspodjele ECTS-a između predmeta ukoliko su studenti na nekom drugom predmetu premalo ili previše opterećeni. Dinamika provedbe:</p> <ul style="list-style-type: none"> - Pri pokretanju novog studijskog programa procjenu stvarnog studentskog opterećenja na svim predmetima treba provesti u ak.godini kada se predmet odnosno predmeti pokreću prvi put. - Za ostale studijske programe treba provesti analizu stvarnog studentskog opterećenja: <ul style="list-style-type: none"> - ukoliko se uoči slaba prolaznost na određenom predmetu/godini - studenti putem studentskih evaluacija nastavnog procesa ili na Uredu za odnose za studentima ukažu na nesklad između ECTS-a definiranih studijskim programom i stvarnog opterećenja u nastavi - na vlastiti zahtjev nastavnika ukoliko nastavnik želi unaprijediti nastavu na kolegiju i uskladiti nastavne obaveze studenata sa dodijeljenim ECTS bodovima. <p>Obrazac je dan u prilogu (PRIVITAK 6).</p> |
| 12. Nastavnici redovito izrađuju izvješća o provedenoj nastavi na predmetu | X | | <p>U Pravilniku o studijima Građevinskog fakulteta uvedena je obaveza nastavnika da nakon završene nastave ispune i dostave prodekanu za nastavu i studente Izvještaj o provedenoj nastavi na predmetu korištenjem utvrđenog obrasca (PRIVITAK 7). Pravilnik o studijima Građevinskog fakulteta Sveučilišta u Rijeci objavljen je na stranici: http://www.gradri.uniri.hr/dokumenti/Pravilnici/Pravilnik_o_studijima.pdf Samovrednovanje putem obrasca utvrđenog na razini Sveučilišta u Rijeci se zahtijeva samo od nastavnika ili suradnika s nezadovoljavajućim vrednovanjem putem studentskih evaluacija (anketa). Provedbu samovrednovanja pokreće i prati Odbor za kvalitetu.</p> |
| 13. Sastavnica redovito provodi ispitivanje prikladnosti postignutih ishoda učenja studenata koji su završili studij sa stvarnim potrebama tržišta rada | X | | <p>Da, ispitivanje provedeno 2006. i 2009. godine rezultati dostupni na web stranicama projekta: http://www.gradri.hr/ishodi-ucenja/; http://www.gradri.hr/kvaliteta/)</p> |
| III. Ocjenjivanje | | | |
| 1. Sastavnica posjeduje propisane uvjete | X | | <p>Da, uvjeti su propisani Pravilnikom o vrednovanju i ocjenjivanju rada studenata na Građevinskom fakultetu Sveučilišta u Rijeci, koji je dostupan na web stranici:</p> |

| | | | |
|---|---|--|--|
| vrednovanja i ocjenjivanja studenata | | | http://www.gradri.uniri.hr/onama/docs/StudentskaPostignuca.pdf |
| 2. Ocjenjivanje studenata na kolegijima se provodi pomoću javno objavljenih kriterija, pravila i metoda | X | | Da, vidljivo iz izvedbenih programa objavljenih na web stranicama predmeta. Primjeri: http://www.gradri.uniri.hr/adminmax/files/class/Preddiplomski_Osnove%20celicnih%20konstrukcija.pdf http://www.gradri.uniri.hr/adminmax/files/class/Osnove%20hidrotehnike%202011-2012.pdf |
| 3. Procjena usvojenih znanja, vještina i kompetencija je usklađena s očekivanim ishodom studijskog programa i poučavanim sadržajem | X | | Da, vidljivo iz izvedbenih programa objavljenih na web stranicama predmeta. Primjeri: http://www.gradri.uniri.hr/adminmax/files/class/Preddiplomski_Osnove%20celicnih%20konstrukcija.pdf http://www.gradri.uniri.hr/adminmax/files/class/Osnove%20hidrotehnike%202011-2012.pdf |
| 4. Praćenje napredovanja studenata se provodi kontinuirano uz primjenu različitih metoda vrednovanja tijekom nastave | X | | Da na 100% predmeta, vidljivo iz izvedbenih programa objavljenih na web stranicama predmeta. Vidi sve gore navedene izvedbene planove predmeta. |
| 5. Ispitni rokovi se javno objavljuju za sve predmete prije početka izvođenja nastave za predmet kao dio izvedbenog plana | X | | Raspored ispita se objavljuje na oglasnoj ploči i web stranici: http://www.gradri.uniri.hr/zastudente/index.htm |
| 6. Sastavnica posjeduje razrađene postupke za završetak studija (upute o prijavi, izradi i obrani završnih i diplomskih radova i završnih ispita) | X | | Svi podaci vezani uz završne i diplomske radove objavljuju na web stranicama: Za sveučilišni preddiplomski studij - http://www.gradri.uniri.hr/?rijeka=class1,323 za sveučilišni diplomski studij - http://www.gradri.uniri.hr/?rijeka=class1,373 za stručni studij - http://www.gradri.uniri.hr/?rijeka=class1,366 Za specijalistički diplomski stručni studij - http://www.gradri.uniri.hr/?rijeka=class1,367 Postupci za završetak studija su usvojeni na Fakultetskom vijeću. U Pravilniku o studijima Građevinskog fakulteta (http://www.gradri.uniri.hr/dokumenti/Pravilnici/Pravilnik_o_studijima.pdf) propisan je postupak završetka studija za sve studije na Fakultetu osim za poslijediplomski sveučilišni studij za koji je procedura propisana Pravilnikom o poslijediplomskom sveučilišnom studiju Građevinarstvo (http://www.gradri.uniri.hr/onama/docs/PRAVILNIK_O_POSLIJEDIPLOMSKOM_SVEUCILISNOM%20STUDIJU_GRADEVINARSTVO.pdf). |
| IV. Osiguranje kvalitete nastavničkog kadra | | | |
| 1. Sastavnica kontinuirano vrednuje rad nastavnika kroz: | | | |
| a) vrednovanje rada nastavnika od strane studenata | X | | Da, provodi se evaluacija nastave od strane studenata putem on-line anketa. Odbor za kvalitetu analizira rezultate studentskih anketa. Rezultati se dostavljaju svim nastavnicima prema usvojenoj proceduri u Priručniku za kvalitetu studiranja (http://www.gradri.uniri.hr/kvaliteta/doc2/Pravilnik%20i%20prirucnik%20o%20sustavu%20za%20kvalitetu_Zajedno.pdf). |
| b) samovrednovanje nastavnika | X | | Samovrednovanje putem obrasca utvrđenog na razini Sveučilišta u Rijeci zahtijeva se od nastavnika ili suradnika s nezadovoljavajućim vrednovanjem putem studentskih evaluacija (anketa). Provedbu samovrednovanja pokreće i prati Odbor za kvalitetu. |
| c) analizu uspješnosti studiranja | X | | Da, na sjednici Fakultetskog vijeća nakon 1.10. (listopad ili studeni) Vijeću se podnosi detaljno izvješće i analiza upisa u novu akademsku godinu te uspješnosti studiranja u prethodnoj akademskoj godini za najmanje 3 godine unatrag. U prilogu se nalazi Odluka Fakultetskog vijeća o usvajanju izvješća u upisima u ak.god. 2010./11. i izvješće usvojeno 28.10.2010. (PRIVITAK 5). |
| d) procjenu dostupnosti i primijenjenosti nastavnih materijala | X | | Anketiranjem studenata tijekom 2006. godine u sklopu projekta Praćenje i unaprjeđenje kvalitete studiranja na Građevinskom fakultetu Sveučilišta u Rijeci kojeg je poduprla Nacionalna zaklada za znanost, visoko školstvo i tehnološki razvoj Republike Hrvatske provedena je analiza dostupnosti i primijenjenosti nastavnih materijala (rezultati Projekta objavljeni su na web stranici: http://www.gradri.uniri.hr/kvaliteta ; rezultati anketiranja studenata o radu stručnih službi i materijalnim uvjetima http://www.gradri.uniri.hr/kvaliteta/20061024_Prezentacija_rezultati.pdf). |

| | | | |
|--|---|--|--|
| | | | <p>Zadnja analiza dostupnosti i primijenjenosti nastavnih materijala je provedena tijekom ak. godine 2009./10. u sklopu projekta Uspješnost provedbe Bolonjskog procesa na Sveučilištu u Rijeci.</p> <p>Naruđba literature se provodi putem Obrasca za narudžbu knjiga u skladu s raspoloživim sredstvima Fakulteta. Obrazac je dan u privitku (PRIVITAK 8) .</p> <p>Mehanizam procjene dostupnosti i primjenjivosti nastavnih materijala je formalno definiran procedurom usvojenom na Fakultetskom vijeću 01.12.2011. koja čini dopunu Priručnika o kvaliteti (Pravilnik i priručnik o kvaliteti objavljeni su na http://www.gradri.hr/kvaliteta/doc2/Pravilnik%20i%20prirucnik%20o%20sustavu%20za%20kvalitetu_Zajedno.pdf).</p> <p>Procedura procjene dostupnosti i primjenjivosti nastavnih materijala:</p> <p>Istraživanje dostupnosti nastavnih materijala u fakultetskoj knjižnici određeno je procedurom Ispitivanja rada stručnih službi prema Pravilniku o sustavu za kvalitetu Građevinskog fakulteta Sveučilišta u Rijeci (anketni listić - obrazac OB-3; http://www.gradri.uniri.hr/kvaliteta/GF_Pravilnik_i_prirucnik_o_sustavu_za_kvalitetu.pdf).</p> <p>Primjenjivost nastavnih materijala objavljenih na web stranici kolegija analizira se pri izboru nastavnika u znanstveno-nastavno ili nastavno zvanje od strane Stručnog povjerenstva za izbor u zvanje ukoliko nastavnik navodi u prijavi da zadovoljava uvjet Rektorskog zbora da je na web stranici visokog učilišta postavio svoja predavanja kao nastavni tekst, koji je pozitivno ocijenjen od stručnog povjerenstva (NN 106/06; Odluka o nužnim uvjetima za ocjenu nastavne i stručne djelatnosti u postupku izbora u znanstveno-nastavna zvanja).</p> <p>Dostupnost i primjenjivosti nastavnih materijala od strane studenata može se komentirati za svaki aktivni predmet u tekućoj ak.godini u dijelu ankete za studentsku evaluaciju nastave u kojem studenti navode mogućnosti unapređenja nastave na tom predmetu (evaluacija nastave od strane studenata provodi se prema Pravilniku o sustavu za kvalitetu Građevinskog fakulteta Sveučilišta u Rijeci).</p> <p>Ispitivanje dostupnosti i primjenjivosti nastavnih materijala moguće je provesti i anonimnim anketiranjem studenata korištenjem za tu svrhu izrađenog anketnog listića. Anketiranje provode studenti, a za obradu i analizu podataka je odgovoran Odbor za kvalitetu.</p> |
| e) institucijski koordinirano neposrednu redovitu komunikaciju sa studentskim predstavnicima | X | | <p>Da, putem Ureda za odnose sa studentima.</p> <p>Sastanak Ureda se održava jednom mjesečno, a u periodu ispitnih rokova dva puta mjesečno. Prema potrebi mogu se organizirati i izvanredni sastanci. Tijekom sastanka Ureda vode se bilješke koje su dostupne na Fakultetu.</p> |
| f) vrednovanje od strane kolega | X | | <p>Mehanizam vrednovanja od strane kolega nastavnika (peer review) je formalno definiran procedurom usvojenom na Fakultetskom vijeću 01.12.2011. koja čini dopunu Priručnika o kvaliteti (Pravilnik i priručnik o kvaliteti objavljeni su na http://www.gradri.hr/kvaliteta/doc2/Pravilnik%20i%20prirucnik%20o%20sustavu%20za%20kvalitetu_Zajedno.pdf).</p> <p>Procedura vrednovanja od strane kolega nastavnika (peer review):</p> <p>Vrednovanje se provodi pri izboru nastavnika u znanstveno-nastavno ili nastavno zvanje i to od strane stručnog povjerenstva temeljem zakonske regulative i usvojenog postupka na Fakultetu.</p> <p>Prvi izbor u znanstveno-nastavno ili nastavno zvanje podrazumijeva pozitivno ocijenjeno nastupno predavanje nastavnika pri čemu se ocjenjuje:</p> <ul style="list-style-type: none"> - poznavanje teme kroz predavanje i kroz odgovore na pitanja, - logično iznošenje sadržaja, - primjenjivost iznijetog gradiva i pristupa određenoj godini studija, - govorničke vještine, - korištenje nastavnih pomagala, - inovativnost pristupa nastavi - druga zapažanja. <p>Izvešća po provedenim natjecajima za izbore nastavnika u znanstveno-nastavno ili nastavno zvanje usvajaju se na Fakultetskom vijeću.</p> <p>Vrednovanje treba provoditi i ukoliko je nastavnik loše ocijenjen od strane studenata putem evaluacije nastavnog procesa (ankete).</p> <p>Nastavnik koji je negativno ocijenjen od strane studenata u redovitoj evaluaciji nastave izrađuje samoevaluaciju (prema Priručniku za kvalitetu Sveučilišta u Rijeci; http://www.uniri.hr/files/kvaliteta/PRIRUCNIK%20ZA%20KVALITETU.pdf).</p> <p>Šef katedre/Zavoda može, prema potrebi sa nastavnikom raspraviti negativno ocijenjene aspekte njegovoga rada. Pri tome je moguće u postupak uključiti i druge kolege sa katedre/zavoda (rasprava može obuhvaćati analizu kurikuluma, materijale za učenje,</p> |

| | | | |
|---|---|---|--|
| | | | ispitna pitanja i sl.). Prema potrebi šef katedre/Zavoda može organizirati posjet predavanja kako bi se opažale metode rada nastavnika. Vrednovanje se može provoditi i na zahtjev nastavnika. |
| 2. Rezultati vrednovanja rada nastavnika se objavljuju i raspravljaju na tematskim sjednicama vijeća sastavnice | X | | Izvješće o rezultatima provedene studentske evaluacije prezentira se i usvaja na Fakultetskom Vijeću. Prezentiraju se skupni podaci. U prilogu je Izvješće usvojeno na Fakultetskom vijeću 03.12.2009. i Odluka Fakultetskog vijeća o usvajanju izvješća (PRILOG 9). |
| 3. Sastavnica u postupku izbora u zvanje posjeduje propisane dodatne uvjete za izbor u znanstveno-nastavno zvanje | | x | |
| 4. Sastavnica potiče trajno osposobljavanje i unapređivanje nastavničkih kompetencija za rad u nastavi | X | | Nastavnicima, pogotovo suradnicima u nastavi omogućeno je osposobljavanje i unapređivanje nastavničkih kompetencija za rad u nastavi. Povremeno se organiziraju radionice na Fakultetu (vidljivo iz plana aktivnosti projekta u sklopu kojeg su definirani ishodi učenja na Građevinskom fakultet, usvojenog na Fakultetskom vijeću http://www.gradri.uniri.hr/ishodi-ucenja/dokumenti/IGI_plan%20aktivnosti_definiranje%20ishoda%20ucenja.pdf), a omogućeno je i sudjelovanje na radionicama izvan Fakulteta. Moguće je koristiti materijale koji su objavljeni na web stranicama projekata „Ishodi učenja u visokom obrazovanju građevinskih inženjera – IGI“; http://www.gradri.uniri.hr/ishodi-ucenja/ , kao što je vodič za definiranje ishoda učenja: http://www.gradri.uniri.hr/ishodi-ucenja/dokumenti/Prilog%2014_%20Prirucnik_Vodic%20za%20ishode%20ucenja.pdf . |

V. Resursi za učenje i podršku studentima

1. Sastavnica osigurava dostupnost prikladnih resursa za učenje za sve predmete

| | | | |
|---|---|---|--|
| a) dostatan broj studentskih mjesta u predavaonicama, laboratorijima/praktikumima i drugim nastavnim bazama | X | | Preseljenjem u novu zgradu na Kampusu osiguran je dostatan broj studentskih mjesta po predavaonicama i praktikumima. Osigurane su dvije informatičke učionice. Trenutno se radi na opremanju laboratorija kako bi u ljetnom semestru počela nastava u nekim laboratorijima. |
| b) predavaonice/laboratoriji u kojima se odvija nastava opremljene su potrebnom infrastrukturom koja osigurava korištenje suvremenih nastavnih metoda | | X | U novoj zgradi Fakulteta u sklopu Sveučilišnog kampusa predavaonice su opremljene infrastrukturom koja osigurava korištenje suvremenih nastavnih metoda. Dvije informatičke učionice se konstantno, prema mogućnostima Fakulteta, opremaju novijom informatičkom opremom. U novoj zgradi (na Kampusu) osiguran je prostor za laboratorije u kojima se smješta oprema s kojom Fakultet već raspolaže kao i nova oprema. U tijeku je nabava dijela nove opreme potrebne za izvođenje nastave (laboratorijskih vježbi), dok se za financiranje nabavke ostale opreme pripremaju prijave na predpristupne i strukturne fondove EU. |
| c) knjižnica sastavnice raspolaže svim naslovima koji su propisani kao literatura na svim predmetima koji se izvode | | X | Knjižnica raspolaže većinom naslova koji se navode pod obaveznom literaturom. Fond knjižnice se obogaćuje prema zahtjevu nastavnika i studenata, ovisno o raspoloživim sredstvima Fakulteta. Obrazac za narudžbu knjiga dan je u privitku (PRIVITAK 8). |
| d) knjižnica raspolaže odgovarajućim prostorom, opremom i stručnim knjižničnim osobljem koji osigurava učinkovit pristup i korištenje resursa svim studentima | X | | U novoj zgradi na Sveučilišnom kampusu osigurani su bolji prostorni uvjeti (veća knjižnica i čitaonica) opremljeni novim namještajem, kojima se osigurava učinkovit pristup i korištenje resursa svim studentima. |
| e) dostatan broj potrebnih računalnih programa | | X | Postepeno se uvodi sustavno praćenja potreba, međutim dostatnost ovisi o financijskom podupiranju od strane MZOŠ. |
| f) mrežne stranice s nastavnim materijalima za sve predmete | | X | Web stranice većine predmeta koji su aktivni sadržavaju nastavne materijale. Primjer: http://www.gradri.uniri.hr/?rijeka=class1,290 http://www.gradri.uniri.hr/?rijeka=class1,111 |
| g) odgovarajući prostor za učenje | X | | U novoj zgradi Fakulteta u Sveučilišnom kampusu studentima su na raspolaganju čitaonica, jedna opremljena informatička učionica i jedna koja je u trenutno u fazi |

| | | | |
|---|---|--|--|
| | | | opremanja; prostorija za samostalni rad studenata i prostorija za diplomante (svaka za rad cca 20 studenata, opremljene s priključnicama za računala, a u planu je i opremanje s nekoliko računala) te prostorija za demonstrature. |
| 2. Službe potpore (studentska služba, knjižnica, ...) su dostupne svim studentima s radnim vremenom usklađenim s obavezama studenata | X | | Knjižnica i čitaonica je otvorena od 8-18 sati dva dana u tjednu, ostale dane je otvorena od 8-16 sati. Referada je za rad sa studentima otvorena u jutarnjim satima svaki dan u terminu 9-12 sati, te dva puta tjedno u popodnevni satima 15-16:45 (što je izrazito važno za studente koji studiraju u dijelu radnog vremena za koje je nastava organizirana u popodnevni satima). Radno vrijeme studentske referade i knjižnice objavljeno je na web stranici: http://www.gradri.uniri.hr/ustroj/opci_poslovi.htm |
| 3. Sastavnica redovito prati i unapređuje učinkovitost službi potpore za studente | X | | Anketiranje studenata u cilju praćenja i unapređenja učinkovitosti službe potpore za studente provodi se prema Pravilniku o sustavu za kvalitetu Građevinskog fakulteta Sveučilišta u Rijeci. (http://www.gradri.uniri.hr/kvaliteta/GF_Pravilnik_i_prirucnik_o_sustavu_za_kvalitetu.pdf) Prvo istraživanje je bilo provedeno u sklopu projekta Praćenje i unaprjeđenje kvalitete studiranja na Građevinskom fakultetu Sveučilišta u Rijeci kojeg je poduprla Nacionalna zaklada za znanost, visoko školstvo i tehnologijski razvoj Republike Hrvatske 2006. godine (rezultati Projekta objavljeni su na web stranici: http://www.gradri.uniri.hr/kvaliteta/index2.htm). 2010. je godine istraživanje provedeno u sklopu projekta Uspješnost provedbe Bolonjskog procesa na Sveučilištu u Rijeci. |
| 4. Sastavnica posjeduje upisnu politiku i kvalitetan razredbeni postupak kojim se osigurava upis studenata koji iskazuju najviše kapaciteta za uspjeh u studiju | X | | U studijskim programima je naveden okvirni broj studenata (upisna kvota) na svakom studiju te uvjeti upisa na pojedine studije (http://www.gradri.uniri.hr/?rijecka=course). Na Fakultetskom vijeću svake godine se usvajaju upisne kvote za iduću ak.godinu u skladu s raspoloživim nastavničkim kadrom i prostorom, te elementi za provođenje razredbenog postupka. U privitku se kao primjer nalazi Odluka Fakultetskog vijeća od 23.09.2009. o usvajanju uvjeta upisa i upisnim kvotama za ak.god.2010./11. za preddiplomski sveučilišni i stručni studij (PRIVITAK 10). Razredbeni postupak za upis na studije je detaljnije definiran Pravilnikom o studijima Građevinskog fakulteta Sveučilišta u Rijeci (http://www.gradri.uniri.hr/dokumenti/Pravilnici/Pravilnik_o_studijima.pdf). |
| 5. Sastavnica u suradnji sa studentskim organizacijama pravovremeno informira studente o studentskim pravima i obavezama. | X | | Da, organiziraju se prezentacije studija, usvojenih pravilnika koji se odnose na studente i studiranje i sl. Za bruoše se prvi dan nastave održava uvodno predavanje i podjela SmartX-ica u koje su uključeni dekan, prodekan za nastavu i studente, nastavnici, voditelj referade, predstavnici studenata. Uobičajeno je da se krajem listopada/početkom studenog za bruoše organizira Orijentacijsko motivacijski praktikum (OMP) na kojem sudjeluju prodekan za nastavu i studente, nastavnik kolegija 1. godine studija, voditelj referade i predstavnik Studentskog zbora Fakulteta. U privitku se dani primjeri obavijesti o održavanju prezentacija (PRIVITAK 11) i primjeri materijala s prezentacija objavljeni na web stranicama Fakulteta: http://www.gradri.uniri.hr/dokumenti/2010-10/POZDRAV_BRUCOSIMA_SS_1.pdf http://www.gradri.uniri.hr/dokumenti/2010-10/POZDRAV_BRUCOSIMA_SS_2.pdf http://www.gradri.uniri.hr/dokumenti/prezentacija-hidro.pdf Sve novosti vezane uz studentska prava i obaveze objavljuju se na web stranici: www.gradri.uniri.hr pod „novosti“ i na studentskoj oglasnoj ploči. |
| 6. Nastavnici imaju javno objavljene predviđene termine konzultacija te su dostupni putem elektroničke pošte | X | | Da, nastavnici termine konzultacija objavljuju na svojoj web stranici i na oglasnim pločama na ulazu u nastavničke traktove. Obaveza javnog objavljivanja termina konzultacija nastavnika definirana je Pravilnikom o studijima Građevinskog fakulteta Sveučilišta u Rijeci (http://www.gradri.uniri.hr/dokumenti/2010-12/Pravilnik_o_studijima_GF.pdf). |
| 7. Sastavnica omogućuje uključivanje studenata u sve aspekte znanstveno-nastavnog rada i promicanje kvalitete rada | X | | Da, putem predstavnika studenata u Fakultetskom vijeću, Odboru za kvalitetu, Uredu za odnose sa studentima, Knjižničnom odboru, Etičkom i Stegovnom povjerenstvu i drugim tijelima. Navedeno je propisano pravnim aktima Fakulteta. Primjer: Odluka Fakultetskog vijeća o imenovanju studentskog predstavnika u Odboru za upravljanje i unaprjeđenje kvalitete (novi naziv Odbor za kvalitetu) 28.10.2010. (PRIVITAK 12) u skladu s Pravilnikom o sustavu za kvalitetu Građevinskog fakulteta Sveučilišta u Rijeci. (http://www.gradri.hr/kvaliteta/doc2/Pravilnik%20i%20prirucnik%20o%20sustavu%20za |

| | | | |
|--|---|---|--|
| | | | %20kvalitetu Zajedno.pdf |
| 8. Sastavnica studentima osigurava mentora/tutora | X | | Djelomično, mentori/savjetnici se dodjeljuju studentima na poslijediplomskom doktorskom studiju. Planira se uvesti savjetnike na ostalim studijima kada za to budu postojali uvjeti (odgovarajući broj studenata po nastavniku). Primjer: Odluka Fakultetskog vijeća o dodjeli mentora studentima poslijediplomskog sveučilišnog studija od 29.01.2009. i 28.10.2010. (PRIVITAK 13). |
| 9. Sastavnica posjeduje smjernice za uključivanje studenata s posebnim potrebama | X | | Na sastavnici je samo imenovan koordinador za studente s invaliditetom. U pravitku se nalazi Odluka Fakultetskog vijeća od 11.11.2008. o imenovanju koordinadora za studente s invaliditetom (PRIVITAK 14). Smjernice za uključivanje studenata s posebnim potrebama su formalno definirane procedurom usvojenom na Fakultetskom vijeću 01.12.2011. koja čini dopunu Priručnika o kvaliteti (Pravilnik i priručnik o kvaliteti objavljeni su na http://www.gradri.hr/kvaliteta/index.htm). |
| VI. Sustav informiranja | | | |
| 1. Sastavnica posjeduje informacijski sustav koji sadrži ažurirane podatke o funkcioniranju svih studijskih programa | X | | Da, Informacijski sustav visokih učilišta RH (ISVU) u kojem se kontinuirano ažuriraju svi podaci o funkcioniranju studijskih programa. |
| 2. Informacijski sustav sadrži podatke o | | | |
| a) razredbenom postupku | X | | Da, u ISVU i Nacionalnom informacijskom sustavu prijave na visoka učilišta (NISpVU - web stranica: www.postani-student.hr). |
| b) studentima | X | | ISVU. |
| c) akademskom osoblju | X | | Da, u ISVU i u vlastitom programu za portfelj djelatnika. |
| d) administrativno-tehničkom osoblju | X | | Da, u ISVU i u vlastitom programu za portfelj djelatnika. |
| VII. Informiranje javnosti | | | |
| 1. Sastavnica redovito objavljuje pravovremene, nepristrane i objektivne informacije o studijskom programu i diplomama koje nude | X | | Da, na web stranicama Fakulteta. Primjer: http://www.gradri.uniri.hr/?rijeka=course |
| 2. Službene mrežne stranice sastavnica sadrže (na hrvatskom i engleskom) | | | |
| a) osnovne podatke o ustanovi | X | | Podaci postoje na hrvatskom i engleskom jeziku. Web stranica Fakulteta na hrvatskom jeziku: http://www.gradri.uniri.hr/onama/index.htm Web stranica Fakulteta na engleskom jeziku: http://www.gradri.uniri.hr/dokumenti/GF_Info_EN.pdf |
| b) temeljne pravne akte ustanove | X | | Statut je dostupan na hrvatskom jeziku (http://www.gradri.uniri.hr/dokumenti/statut.pdf) i engleskom jeziku (http://www.gradri.uniri.hr/en/index.htm) Pravi akti Fakulteta kao i regulativa kojom se definiraju prava i obaveze studenata na hrvatskom jeziku objavljeni su na stranici: http://www.gradri.uniri.hr/onama/dokumenti.htm . |
| c) podatke o ustroju i djelatnicima s navedenim podacima za kontakt | X | | Podaci su objavljeni na web stranici Fakulteta: http://www.gradri.uniri.hr/ustroj/index.htm Linkovima se može doći do stranica svih nastavnika. Većina nastavnika ima naveden e-mail, a telefonom ih se može kontaktirati putem centrale. |
| d) podatke o nastavnim i drugim programima | X | | Postoje podaci o nastavnim programima na hrvatskom jeziku: http://www.gradri.uniri.hr/?rijeka=course i o stručnom usavršavanju: http://www.gradri.hr/usavršavanje/ Na engleskom jeziku postoje podaci o nastavnim programima: http://www.gradri.uniri.hr/en/index.htm |
| e) pravovremene podatke o izvedbi studijskih programa | | X | Postoje podaci na hrvatskom jeziku. Akademski kalendar, raspored sati i ispita za tekuću ak. godinu nalazi se na web-stranici: http://www.gradri.uniri.hr/zastudente/index.htm Za svaki studijski program se putem web stranice: |

| | | | |
|---|---|--|--|
| | | | http://www.gradri.uniri.hr/?rijeka=course može doći do svih predmeta koji se izvode na studijima te izvedbenih planova nastave za predmete: npr. http://www.gradri.uniri.hr/?rijeka=class1,117 . |
| f) natječaj za upis u programe sastavnica i kriterije za upis | X | | Postoje podaci na hrvatskom jeziku. Web stranica: http://www.gradri.uniri.hr/upisi/index.htm |
| g) podatke o dostupnim resursima za studiranje sa poveznicama na detaljnije podatke | X | | Većina nastavnika na web stranici predmeta uz osnovne podatke o predmetu, izvedbeni plan nastave i literaturu objavljuje materijale s predavanja i vježbi (najčešće zaštićene lozinkom koja se daje studentima na prvom satu nastave), linkove na druge web stranice i sl. Primjeri: http://www.gradri.uniri.hr/?rijeka=class1,103 http://www.gradri.uniri.hr/?rijeka=class1,112 http://www.gradri.uniri.hr/?rijeka=class1,117 |
| h) podatke o i podatke korisne bivšim studentima (alumni) | X | | Detalji o Alumni klubu GF Rijeka nalaze se na web stranici: http://www.gradri.uniri.hr/alumni/alumni.htm |
| i) podatke o međunarodnoj suradnji | X | | Podaci na hrvatskom jeziku nalaze se na web stranici: http://www.gradri.uniri.hr/medunarodna/msuradnja.htm Podaci na engleskom jeziku nalaze se na web stranici: http://www.gradri.uniri.hr/dokumenti/GF_Info_EN.pdf |
| j) podatke o znanstvenoj djelatnosti | X | | Podaci postoje na hrvatskom jeziku. http://www.gradri.uniri.hr/?rijeka=projects |

PRIVITAK 1

SVEUČILIŠTE U RIJECI
GRAĐEVINSKI FAKULTET U RIJECI
KLASA: 003-08/10-02/106
URBROJ: 2170-57-01-10-01
Rijeka, 28. listopada 2010.

Na temelju članka 33. stavak 1 Statuta Građevinskog fakulteta Sveučilišta u Rijeci (KLASA: 003-05/08-01/05, URBROJ: 2170-57-01-08-05 od 01. listopada 2008.), Fakultetsko vijeće donijelo je na 9. redovnoj sjednici održanoj 28. listopada 2010. godine, sljedeću

ODLUKU

Usvajaju se vizija i zadaci definirani u Strategiji Građevinskog fakulteta Sveučilišta u Rijeci.

Dekanaica

Prof. dr. sc. Aleksandra Deluka-Tibljaš



Dostaviti:

1. Službi općih i kadrovskih poslova, ovdje
2. Tajnici Fakulteta, ovdje
- ③ 3. Pismohrana, ovdje

PRIVITAK 2

From: Barbara Karleuša [barbara.karleusa@gradri.hr]
Sent: 24. studenog 2010. 8:25
To: 'gordan.jelenic@gradri.hr'; 'deluka@gradri.hr'; 'Natasa Ilic - Huserik';
'bojana.knezevic@gradri.hr'
Subject: RE: sastanak Odbora za upravljanje i unaprjeđenje kvalitete

Poštovani,

U dnevni red sastanka **Odbora za upravljanje i unaprjeđenje kvalitete** dodana je još jedna točka.

Prijedlog dnevnog reda:

1. Analiza studentskih evaluacija nastave u ak.god. 2009./10.
2. Samovrednovanje kvalitete studiranja na Fakultetu
3. Razno

S poštovanjem,

doc.dr.sc. Barbara Karleuša

From: Barbara Karleuša [mailto:barbara.karleusa@gradri.hr]
Sent: Tuesday, November 23, 2010 4:53 PM
To: 'gordan.jelenic@gradri.hr'; 'deluka@gradri.hr'; 'Natasa Ilic - Huserik'; 'bojana.knezevic@gradri.hr'
Subject: sastanak Odbora za upravljanje i unaprjeđenje kvalitete

Poštovani,

Pozivam Vas na sastanak **Odbora za upravljanje i unaprjeđenje kvalitete** u ponedjeljak 29.11. u 10 sati u uredu prodekana za nastavu i studente.

Prijedlog dnevnog reda:

1. Analiza studentskih evaluacija nastave u ak.god. 2009./10.
2. Razno

S poštovanjem,

doc.dr.sc. Barbara Karleuša

Prodekanica za nastavu i studente
Građevinski fakultet
Sveučilišta u Rijeci
V.C.Emina 5
51000 Rijeka
Tel: 051/352-102
Fax: 051/332-816
e-mail: barbara.karleusa@gradri.hr
web-stranica: www.gradri.uniri.hr

PRIVITAK 3

Zapisnik sjednice Odbora za praćenje i unapređenje kvalitete Građevinskoga fakulteta
Sveučilišta u Rijeci

Vrijeme i mjesto sastanka: ponedjeljak, 29.11.2010, 10:00-13:30, Ured prodekanice za nastavu i studente

Prisutni: Barbara Karleuša, Aleksandra Deluka-Tibljaš, Bojana Knežević, Gordan Jelenić

Odsutni: Nataša Ilić-Huserik (opravdano)

Dnevni red:

1. Analiza studentskih evaluacija u akademskoj godini 2009/2010
2. Samovrednovanje kvalitete studiranja na Fakultetu
3. Razno

Ad1/

Od Centra za studije Sveučilišta su dobiveni rezultati evaluacija na svim kolegijima na kojima je u ocjenjivanju sudjelovalo najmanje deset studenata.

Stavke s najslabijim prosječnim ocjenama (prilog) prokomentirat će se na Vijeću i razmotriti mjere za njihovo poboljšanje. Članovi Odbora će predložiti mjere za poboljšanje rezultata na četiri najslabije ocijenjene stavke.

Zaduženi: svi
Rok: 8.12.2010

Za predmete zimskoga semestra registrirano je između 560 i 612 valjanih unosa, a za predmete ljetnoga semestra između 298 i 320 valjanih unosa. Analizirane su ocjene i pripremljeni komentari za nastavnike. Nakon što se od Centra za studije Sveučilišta dobiju ostali rezultati (na kolegijima na kojima je sudjelovalo manje od deset studenata, pa time ne ulaze u prosjek) rezultati će se dostaviti nastavnicima.

Zadužena: Barbara
Rok: 15.12.2010

Ad2/

Analiziran je i dopunjen Obrazac za samovrednovanje kvalitete studiranja Fakulteta koji će biti dostavljen Fakultetskom vijeću kao informacija. Ispunjeni obrazac dostavit će se Centru za studije Sveučilišta.

Zadužena: Barbara
Rok: 3.12.2010

Na temelju konačnog obrasca definirat će se mjere za poboljšanje pojedinih aspekata kvalitete.

Zadužen: Odbor

Rok: 15.11.2011

Ad3/

Nije bilo tema za raspravu.

Sjednica je završila u 13:30

Zapisnik sastavio: Gordan Jelenić, 29.11.2010

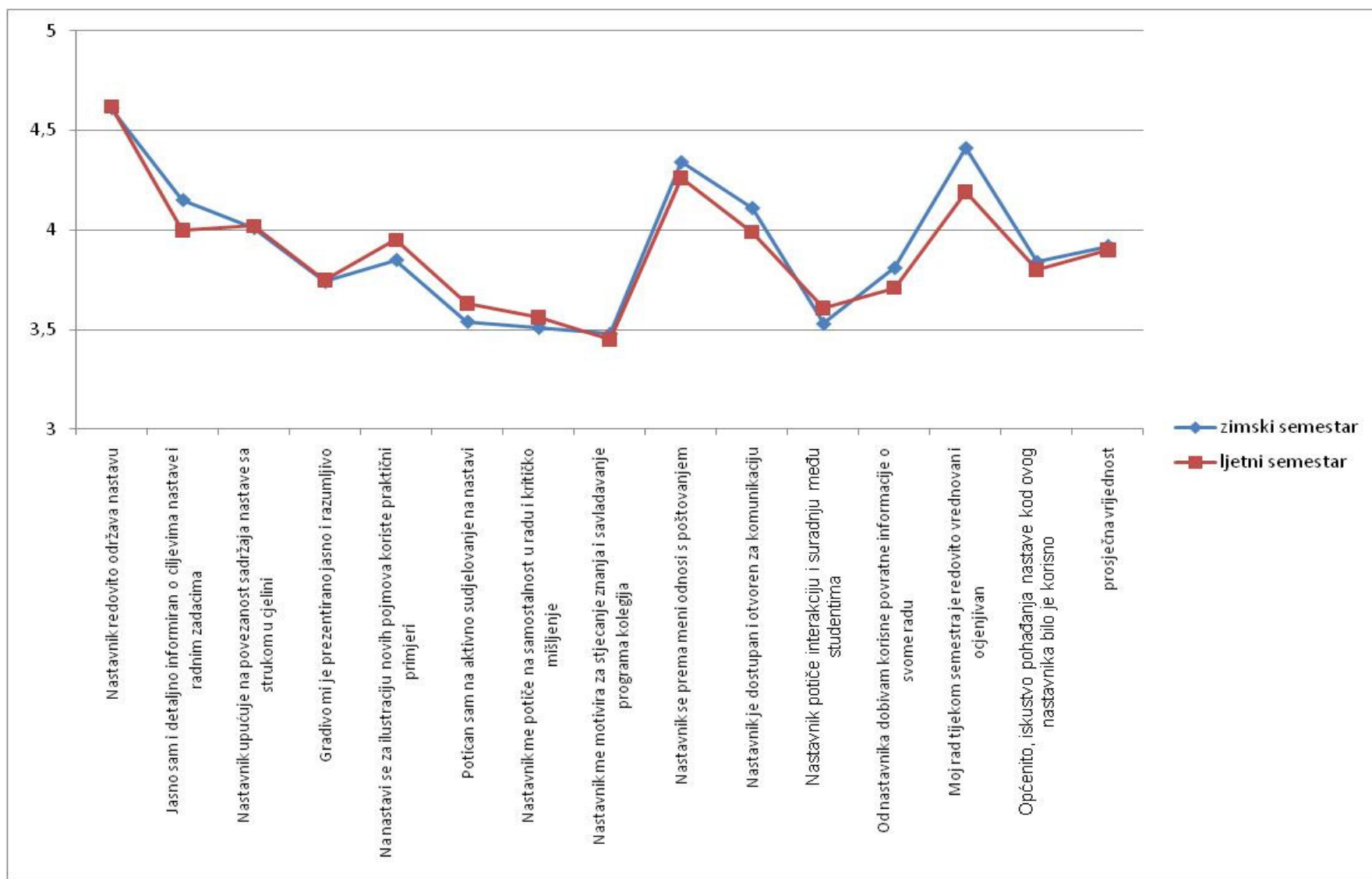
Prilog točki 6.**Izvešće o evaluaciji nastave na Građevinskom fakultetu Sveučilišta u Rijeci u ak. god. 2009./10.****ZIMSKI SEMESTAR AK. GODINE 2009./2010.****Rezultati**

| | N | | Ar. sredina |
|--|---------|-----------|-------------|
| | Valjano | Nedostaje | |
| Nastavnik redovito održava nastavu | 611 | 16 | 4,61 |
| Jasno sam i detaljno informiran o ciljevima nastave i radnim zadacima | 612 | 15 | 4,15 |
| Nastavnik upućuje na povezanost sadržaja nastave sa strukom u cjelini | 599 | 28 | 4,01 |
| Gradivo mi je prezentirano jasno i razumljivo | 610 | 17 | 3,74 |
| Na nastavi se za ilustraciju novih pojmova koriste praktični primjeri | 592 | 35 | 3,85 |
| Potican sam na aktivno sudjelovanje na nastavi | 586 | 41 | 3,54 |
| Nastavnik me potiče na samostalnost u radu i kritičko mišljenje | 569 | 58 | 3,51 |
| Nastavnik me motivira za stjecanje znanja i savladavanje programa kolegija | 592 | 35 | 3,48 |
| Nastavnik se prema meni odnosi s poštovanjem | 595 | 32 | 4,34 |
| Nastavnik je dostupan i otvoren za komunikaciju | 593 | 34 | 4,11 |
| Nastavnik potiče interakciju i suradnju među studentima | 561 | 66 | 3,53 |
| Od nastavnika dobivam korisne povratne informacije o svome radu | 577 | 50 | 3,81 |
| Moj rad tijekom semestra je redovito vrednovan i ocjenjivan | 604 | 23 | 4,41 |
| Općenito, iskustvo pohađanja nastave kod ovog nastavnika bilo je korisno | 597 | 30 | 3,84 |
| prosječna vrijednost | | | 3,92 |

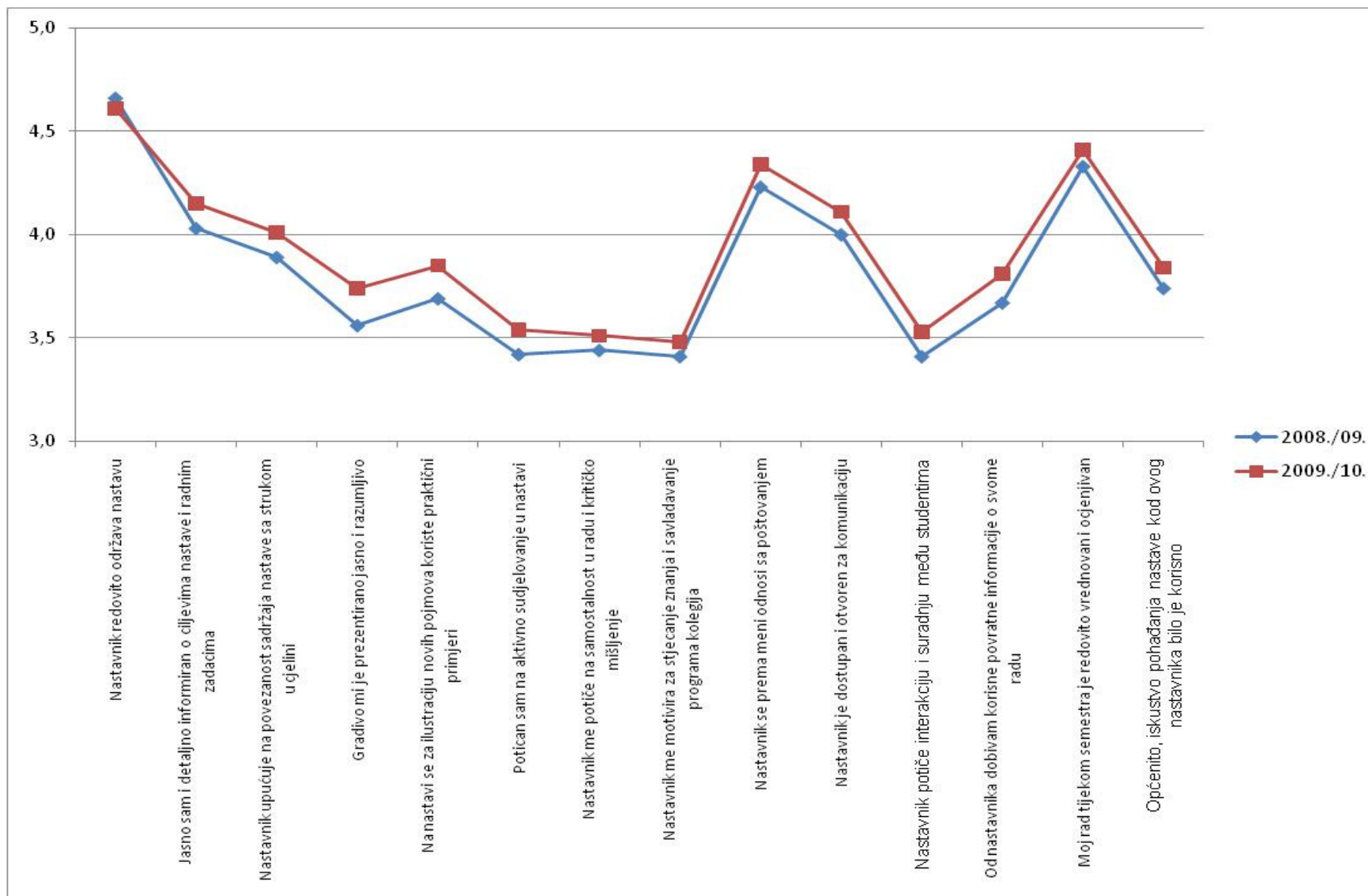
LJETNI SEMESTAR AK. GODINE 2009./2010.**Rezultati**

| | N | | Ar. sredina |
|--|---------|-----------|-------------|
| | Valjano | Nedostaje | |
| Nastavnik redovito održava nastavu | 317 | 11 | 4,62 |
| Jasno sam i detaljno informiran o ciljevima nastave i radnim zadacima | 320 | 8 | 4,00 |
| Nastavnik upućuje na povezanost sadržaja nastave sa strukom u cjelini | 316 | 12 | 4,02 |
| Gradivo mi je prezentirano jasno i razumljivo | 317 | 11 | 3,75 |
| Na nastavi se za ilustraciju novih pojmova koriste praktični primjeri | 311 | 17 | 3,95 |
| Potican sam na aktivno sudjelovanje na nastavi | 310 | 18 | 3,63 |
| Nastavnik me potiče na samostalnost u radu i kritičko mišljenje | 307 | 21 | 3,56 |
| Nastavnik me motivira za stjecanje znanja i savladavanje programa kolegija | 314 | 14 | 3,45 |
| Nastavnik se prema meni odnosi s poštovanjem | 315 | 13 | 4,26 |
| Nastavnik je dostupan i otvoren za komunikaciju | 311 | 17 | 3,99 |
| Nastavnik potiče interakciju i suradnju među studentima | 298 | 30 | 3,61 |
| Od nastavnika dobivam korisne povratne informacije o svome radu | 312 | 16 | 3,71 |
| Moj rad tijekom semestra je redovito vrednovan i ocjenjivan | 314 | 14 | 4,19 |
| Općenito, iskustvo pohađanja nastave kod ovog nastavnika bilo je korisno | 319 | 9 | 3,80 |
| prosječna vrijednost | | | 3,90 |

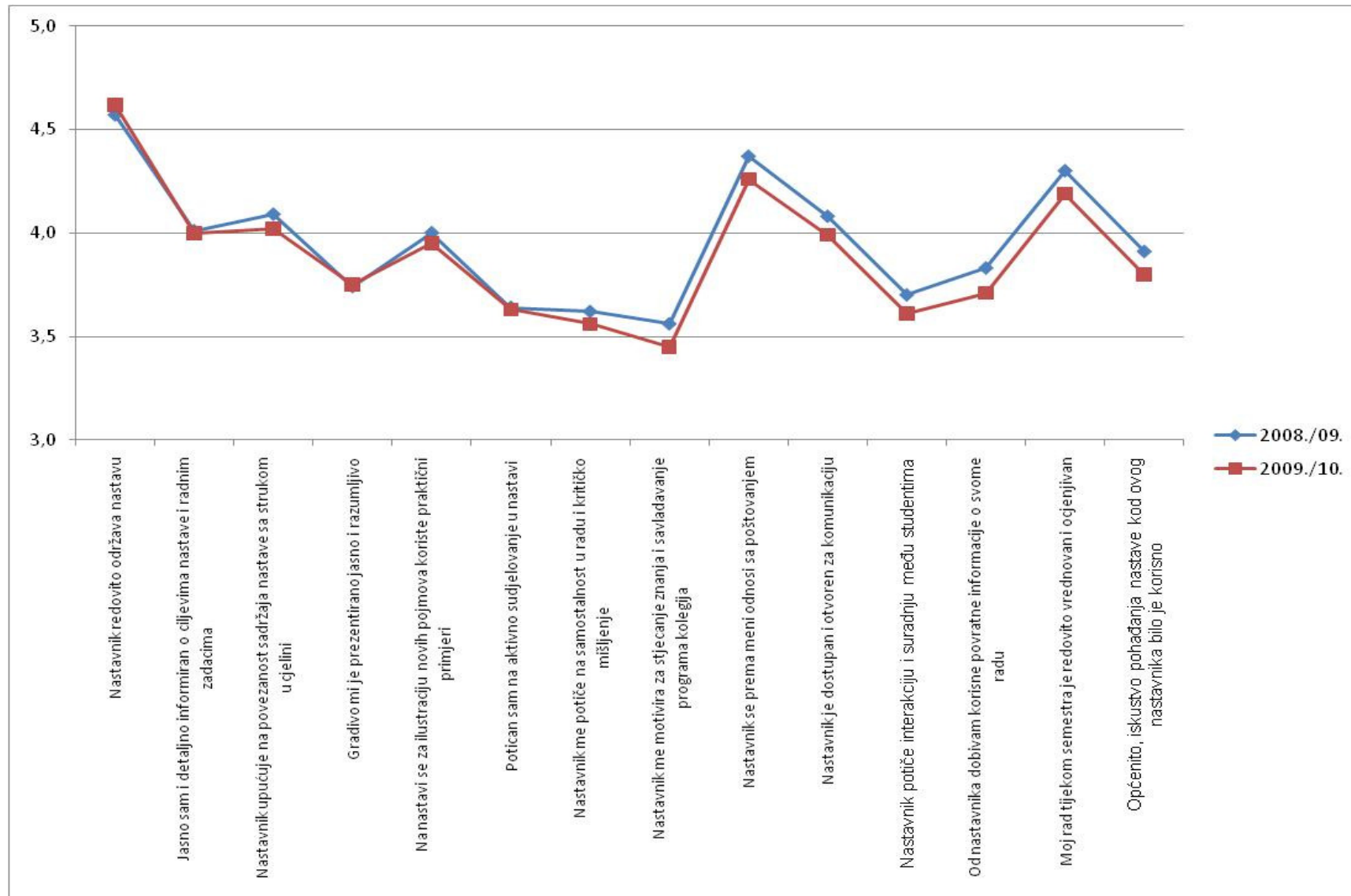
USPOREDBA REZULTATA VREDNOVANJA NASTAVE OD STRANE STUDENATA U AK. GODINI 2009./10.



USPOREDBA REZULTATA VREDNOVANJA NASTAVE OD STRANE STUDENATA ZA ZIMSKI SEMESTAR AK. GODINE 2008./09. I 2009./10.



USPOREDBA REZULTATA VREDNOVANJA NASTAVE OD STRANE STUDENATA ZA LJETNI SEMESTAR AK. GODINE 2008./09. I 2009./10.



PRIVITAK 4

SVEUČILIŠTE U RIJECI
GRAĐEVINSKI FAKULTET U RIJECI
Klasa: 003-08/10-02/99
Ur. broj: 2170-57-01-10-01
Rijeka, 30. rujna 2010.

Na temelju članka 33. stavak 1. Statuta Građevinskog fakulteta Sveučilišta u Rijeci (klasa: 003-05/08-01/05, ur. broj: 2170-57-01-08-05 od 01. listopada 2008.), Fakultetsko vijeće je na 8. redovitoj sjednici održanoj dana 30. rujna 2010. godine, donijelo sljedeću

ODLUKU

1. Usvajaju se Izvedbeni planovi preddiplomskog i diplomskog sveučilišnog studija Građevinarstvo, te stručnog studija Građevinarstvo za predmete koji se izvode u zimskom semestru akademske godine 2010./2011.
2. Izvedbeni planovi iz točke 1. ove odluke čuvaju se kod prodekana za nastavu i studente u elektronskom obliku i sastavni su dio ove odluke.



Prof. dr. sc. Aleksandra Deluka-Tibljaš

Dostaviti:

1. Prodekanu za nastavu i studente, ovdje
2. Službi općih i kadrovskih poslova, ovdje
3. Tajnici Fakulteta, ovdje
4. Pismohrana, ovdje

PRIVITAK 5

SVEUČILIŠTE U RIJECI
GRAĐEVINSKI FAKULTET U RIJECI
KLASA: 003-08/10-02/104
URBROJ: 2170-57-01-10-01
Rijeka, 28. listopada 2010.

Na temelju članka 33. Statuta Građevinskog fakulteta Sveučilišta u Rijeci (KLASA: 003-05/08-01/05, URBROJ: 2170-57-01-08-05 od 01. listopada 2008.) Fakultetsko vijeće donijelo je na svojoj 9. redovnoj sjednici održanoj 28. listopada 2010, sljedeću

ODLUKU

1. Prihvaća se izvješće o uspješnosti studiranja u akademskoj godini 2009./2010.
2. Prihvaća se izvješće o upisima u akademskoj godini 2010./2011.


Prof. dr. sc. Aleksandra Deluka-Tibljaš

Dostaviti:

1. Prodekanici za nastavu i studente, ovdje
2. Tajnici Fakulteta, ovdje
3. Uz zapisnik FV, ovdje
4. Pismohrana, ovdje

Prilog točka 6.

**GRAĐEVINSKI FAKULTET
SVEUČILIŠTE U RIJECI**

1. IZVJEŠTAJ O UPISIMA U AK. GOD. 2010./2011.

a) NA PREDDIPLOMSKOM SVEUČILIŠNOM STUDIJU

| | I. godina | II. godina | III. godina | Ukupno: |
|------------------------------------|------------------|-------------------|--------------------|-----------------------------------|
| prvi put upisali godinu | 88 | 72 | 76 | 236 |
| ponavljaju godinu | 35 | 29 | 25 | 89 |
| Ukupno studenata na godini: | 123 | 101 | 101 | Ukupno na studiju: 325 |

b) NA DIPLOMSKOM SVEUČILIŠNOM STUDIJU

| | I. godina | II. godina | Ukupno: |
|------------------------------------|------------------|-------------------|-----------------------------------|
| prvi put upisali godinu | 71 | 63 | 134 |
| ponavljaju godinu | 5 | 0 | 5 |
| Ukupno studenata na godini: | 76 | 63 | Ukupno na studiju: 139 |

c) NA STRUČNOM STUDIJU

| | I. godina | II. godina | III. godina | Ukupno: |
|------------------------------------|------------------|-------------------|--------------------|-----------------------------------|
| prvi put upisali godinu | 30 | 35 | 17 | 82 |
| ponavljaju godinu | 29 | 16 | 6 | 51 |
| Ukupno studenata na godini: | 59 | 51 | 23 | Ukupno na studiju: 133 |

d) NA SPECIJALISTIČKOM DIPLOMSKOM STRUČNOM STUDIJU

| | |
|--|-----------|
| I. godina – prvi put upisali godinu | 35 |
|--|-----------|

Ukupno: 632 student na reformiranim studijima.

**2. IZVJEŠTAJ O USPJEHU STUDENATA UPISNIH GENERACIJA NA SVEUČILIŠNIM STUDIJU
05./06.; 06./07., 07./08., 08./09. I 09./10.**

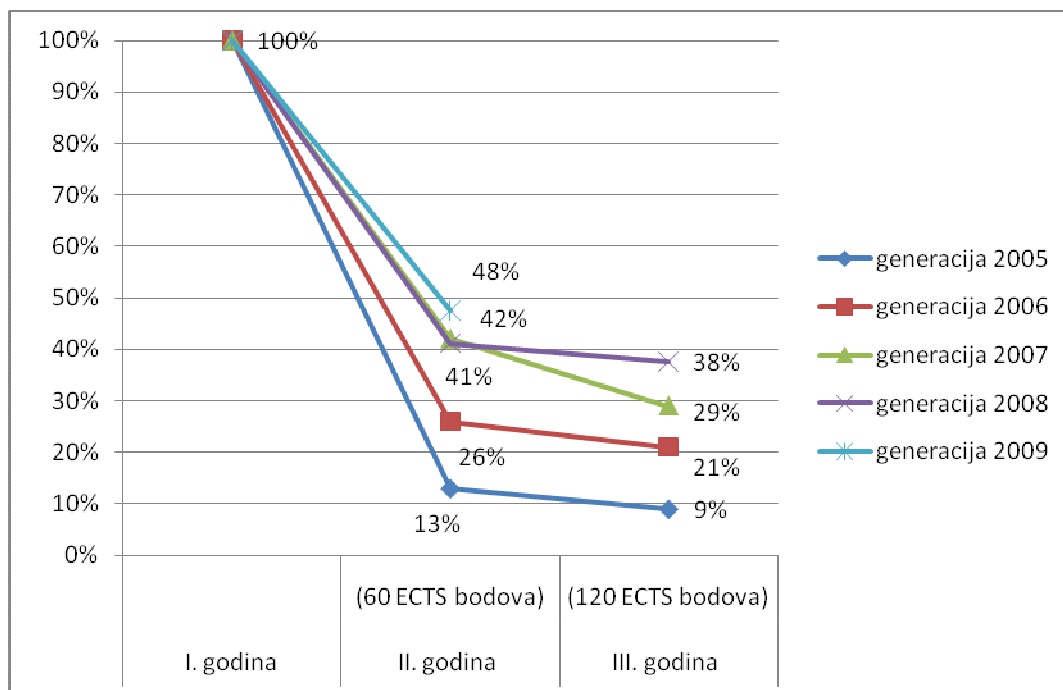
a) Uspješnost studiranja po upisnim godinama – preddiplomski studij

| Čiste generacije | I. godina broj studenata | II. godina (60 ECTS bodova)* broj studenata | III. godina (120 ECTS bodova)* broj studenata | Završilo studij |
|------------------|-----------------------------|--|--|--------------------|
| generacija 2005 | 100 | 13 | 9 | |
| generacija 2006 | 100 | 26 | 21 | |
| generacija 2007 | 100 | 42 | 29 | |
| generacija 2008 | 85 | 35 | 32 | |
| generacija 2009 | 82 | 39 | - | |

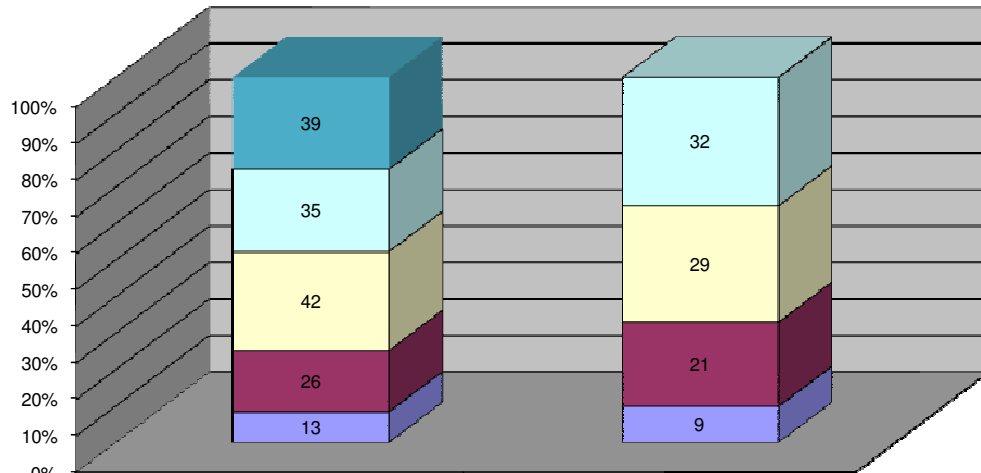
* ukupan broj bodova ostvarenih do upisa više nastavne godine

| Čiste generacije | I. godina | II. godina (60 ECTS bodova)* | III. godina (120 ECTS bodova)* | Završilo studij |
|------------------|-----------|---------------------------------|--------------------------------------|--------------------|
| generacija 2005 | 100% | 13% | 9% | |
| generacija 2006 | 100% | 26% | 21% | |
| generacija 2007 | 100% | 42% | 29% | |
| generacija 2008 | 100% | 41% | 38% | |
| generacija 2009 | 100% | 48% | - | |

* ukupan broj bodova ostvarenih do upisa više nastavne godine



Čiste generacije



| | II. godina (60 ECTS bodova)* | III. godina (120 ECTS bodova)* |
|-------------------|------------------------------|--------------------------------|
| ■ generacija 2009 | 39 | |
| □ generacija 2008 | 35 | 32 |
| □ generacija 2007 | 42 | 29 |
| ■ generacija 2006 | 26 | 21 |
| ■ generacija 2005 | 13 | 9 |

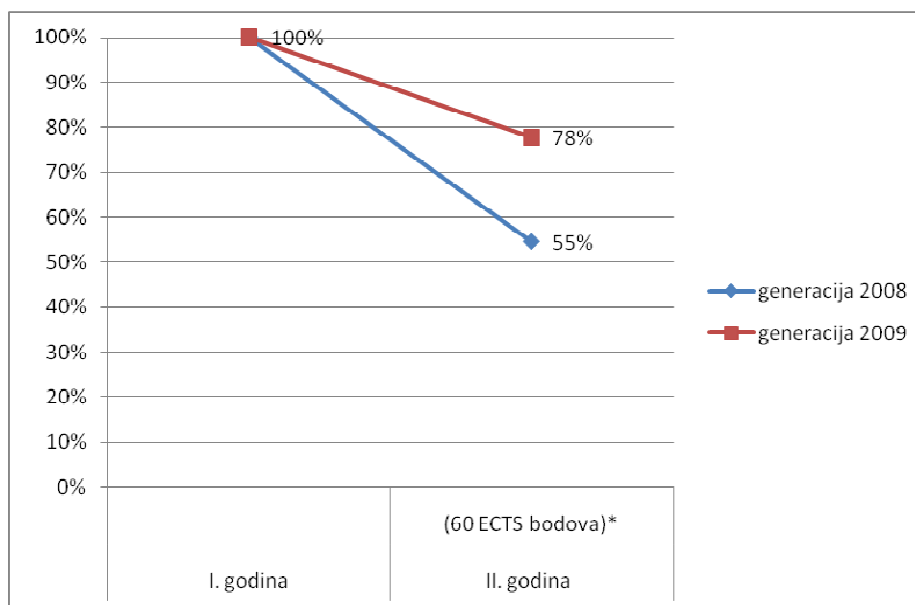
b) Uspješnost studiranja po upisnim godinama – diplomski studij

| Čiste generacije | I. godina | II. godina (60 ECTS bodova)* | Završilo studij |
|------------------|-----------|---------------------------------|-----------------|
| generacija 2008 | 33 | 18 | |
| generacija 2009 | 63 | 49 | |
| generacija 2010 | 71 | | |

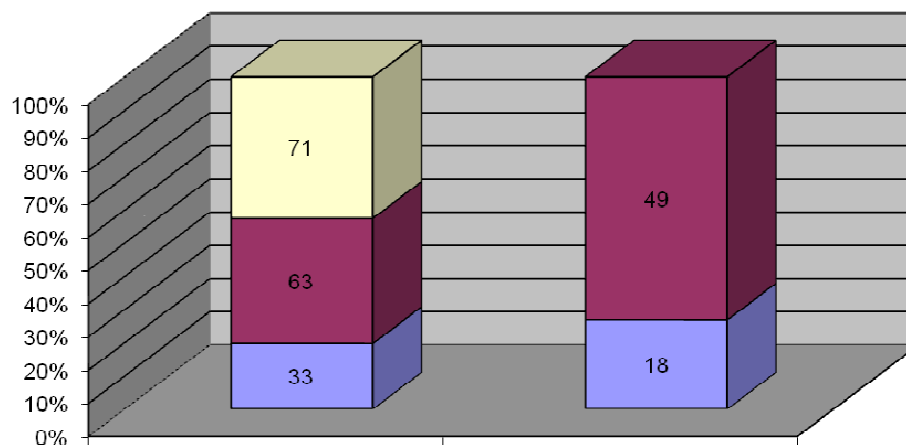
* ukupan broj bodova ostvarenih do upisa više nastavne godine

| Čiste generacije | I. godina | II. godina (60 ECTS bodova)* | Završilo studij |
|------------------|-----------|---------------------------------|-----------------|
| generacija 2008 | 100% | 55% | |
| generacija 2009 | 100% | 78% | |

* ukupan broj bodova ostvarenih do upisa više nastavne godine



Čiste generacije



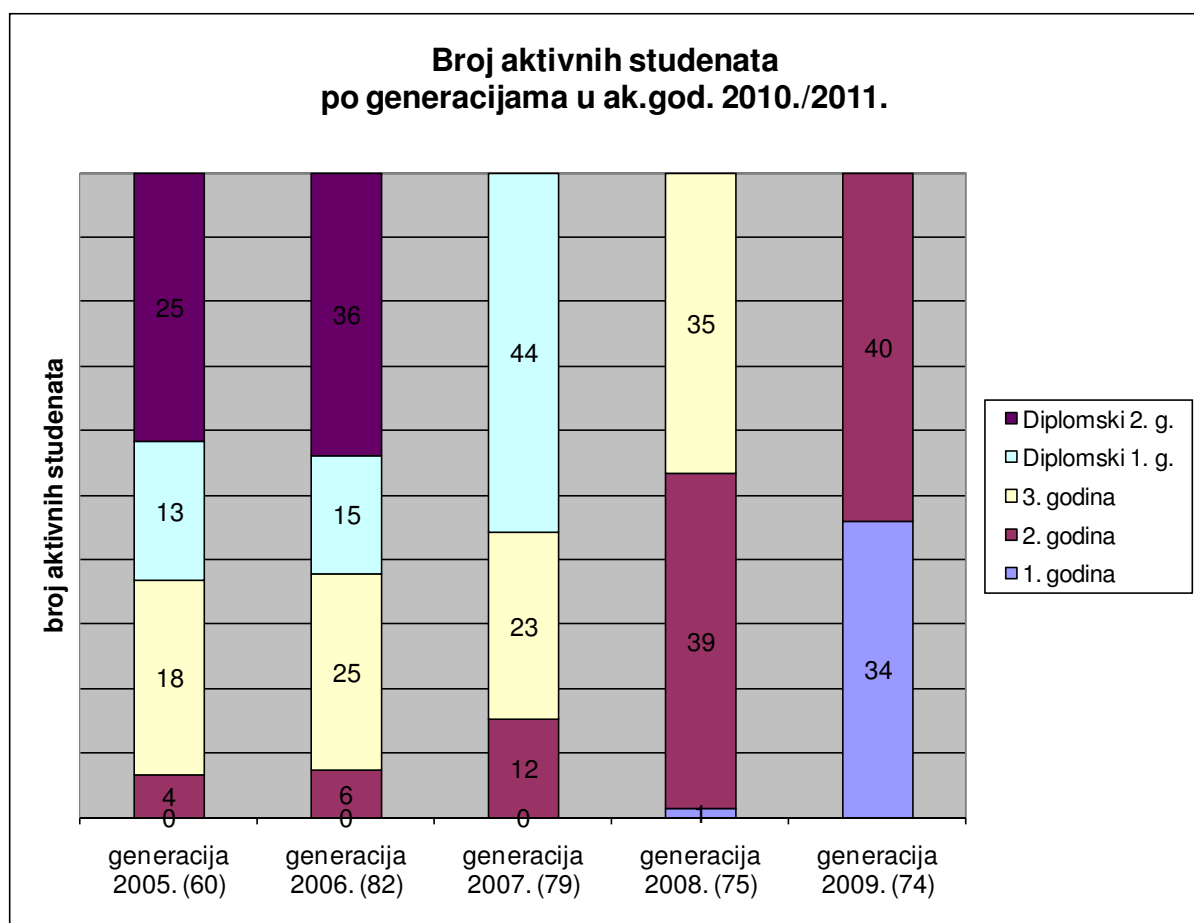
| | I. godina | II. godina |
|-------------------|-----------|------------|
| ■ generacija 2010 | 71 | |
| ■ generacija 2009 | 63 | 49 |
| ■ generacija 2008 | 33 | 18 |

c) Broj aktivnih studenata po godinama studija

| ak.god. 2010./2011. | generacija 2005. | generacija 2006. | generacija 2007. | generacija 2008. | generacija 2009. |
|------------------------|---------------------|---------------------|---------------------|---------------------|---------------------|
| 1. godina | 0 | 0 | 0 | 1 | 34 |
| 2. godina* | 4 | 6 | 12 | 39 | 40 |
| 3. godina** | 18 | 25 | 23 | 35 | |
| Diplomski 1. g. | 13 | 15 | 44 | | |
| Diplomski 2. g.* | 25 | 36 | | | |
| Ukupno | 60 | 82 | 79 | 75 | 74 |

* studenata s ostvarenih 60 ECTS-a

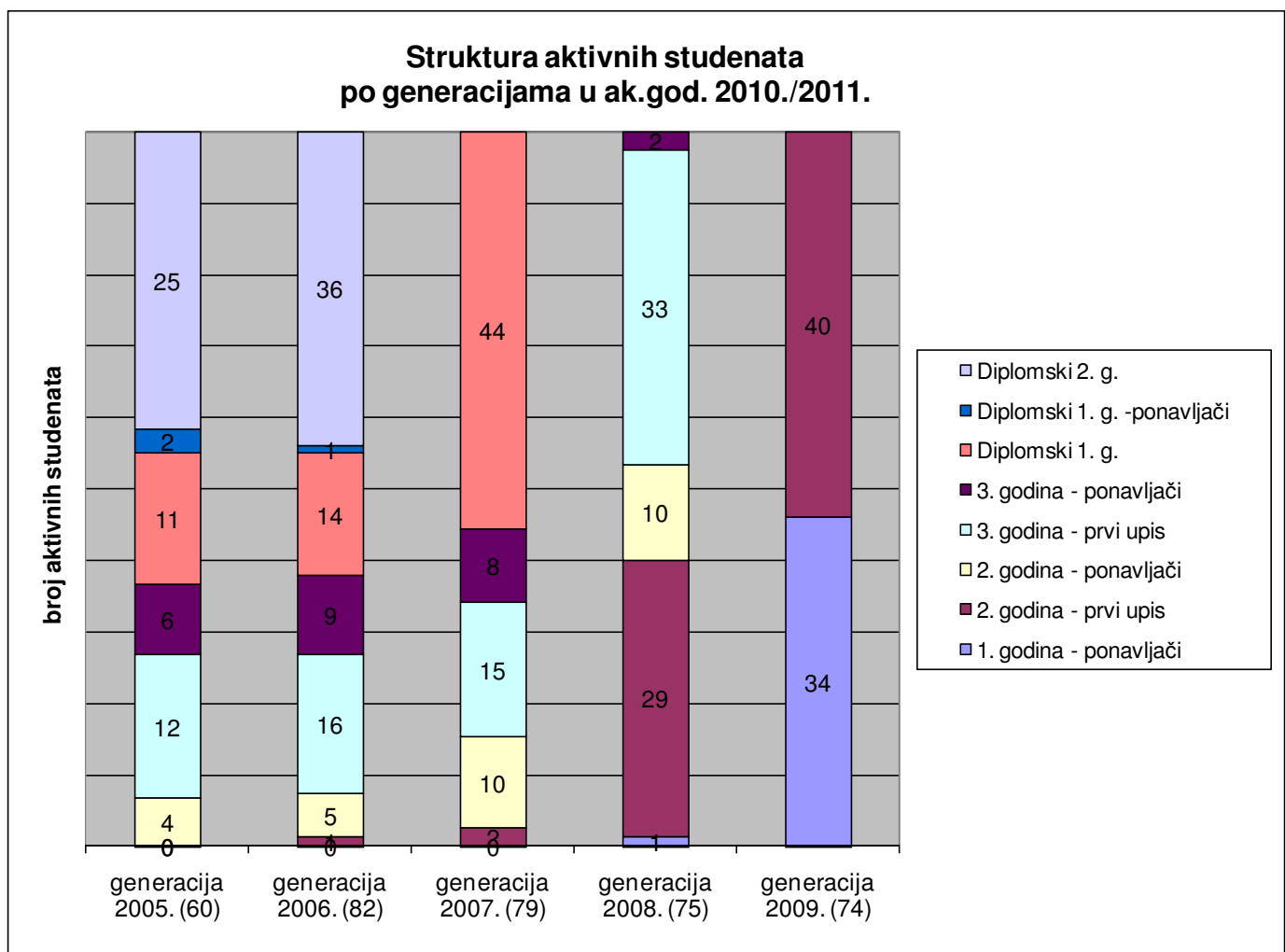
** studenata s ostvarenih 120 ECTS-a



| ak.god. 2010./2011. | generacija 2005. (60) | generacija 2006. (82) | generacija 2007. (79) | generacija 2008. (75) | generacija 2009. (74) |
|------------------------------|-----------------------|-----------------------|-----------------------|-----------------------|-----------------------|
| 1. godina - ponavljači | 0 | 0 | 0 | 1 | 34 |
| 2. godina - prvi upis* | 0 | 1 | 2 | 29 | 40 |
| 2. godina – ponavljači* | 4 | 5 | 10 | 10 | |
| 3. godina - prvi upis** | 12 | 16 | 15 | 33 | |
| 3. godina – ponavljači** | 6 | 9 | 8 | 2 | |
| Diplomski 1. g. | 11 | 14 | 44 | | |
| Diplomski 1. g. - ponavljači | 2 | 1 | | | |
| Diplomski 2. g.* | 25 | 36 | | | |
| Ukupno | 60 | 82 | 79 | 75 | 74 |

* studenata s ostvarenih 60 ECTS-a

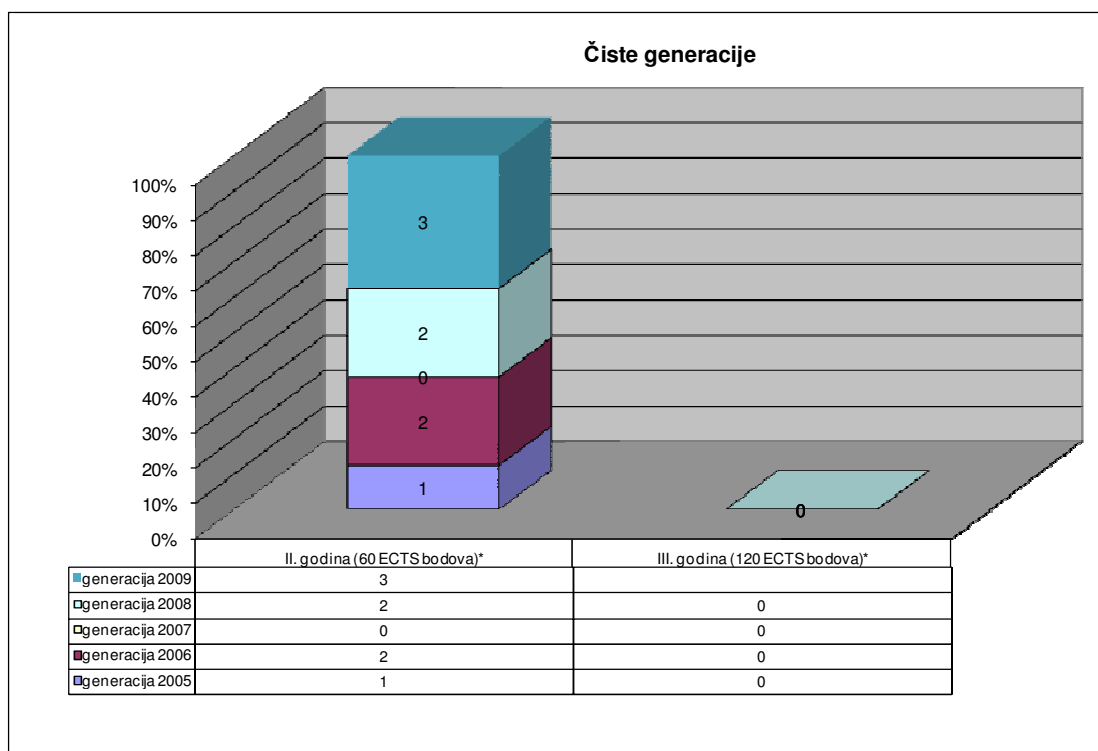
** studenata s ostvarenih 120 ECTS-a



**3. IZVJEŠTAJ O USPJEHU STUDENATA UPISNIH GENERACIJA NA STRUČNOM STUDIJU
05./06.; 06./07., 07./08., 08./09. I 09./10.**

a) Uspješnost studiranja po upisnim godinama – stručni studij

| Čiste generacije | I. godina | II. godina (60 ECTS bodova)* | III. godina (120 ECTS bodova)* |
|------------------|-----------|---------------------------------|-----------------------------------|
| generacija 2005 | 42 | 1 | 0 |
| generacija 2006 | 46 | 2 | 0 |
| generacija 2007 | 49 | 0 | 0 |
| generacija 2008 | 41 | 2 | 0 |
| generacija 2009 | 38 | 3 | |



Pripremile:

Andela Horvat
Barbara Karleuša

PRIVITAK 6

GRAĐEVINSKI FAKULTET SVEUČILIŠTA U RIJECI

Poštovani kolege,

U cilju poboljšanja uspješnosti studiranja na preddiplomskom sveučilišnom studiju željeli bismo utvrditi stvarno opterećenje studenata na pojedinim predmetima **II godine studija** kako bismo promjenama u studijskom programu olakšali studiranje i savladavanje pojedinih predmeta. **Molimo Vas da nam u tome pomognete tako da pokušate što realnije ocijeniti koliko ste sati tijekom ak.god. ____ utrošili na pojedine aktivnosti na predmetima II godine.**

| <i>Red. broj</i> | <i>Popis predmeta</i> | <i>Predmet položen-kolokviran (zaokružiti)</i> | <i>Aktivna nastava: predavanja+ vježbe+ seminari (semestar)</i> | <i>Izrada programa i vježbi tijekom semestra</i> | <i>Izrada seminarских radova</i> | <i>Priprema za predavanja (tijekom semestra)</i> | <i>Priprema (učenje) za kolokvije</i> | <i>Priprema (učenje) za ispit (ukupno za sve rokove na koje ste izlazili)</i> | <i>Ostalo (navedite što)</i> |
|------------------|-----------------------------|--|---|--|----------------------------------|--|---------------------------------------|---|------------------------------|
| 1. | Matematička analiza II | da - ne | 105 sati | | | | | | |
| 2. | Mehanika II | da - ne | 60 sati | | | | | | |
| 3. | Primjenjena geologija | da - ne | 30 sati | | | | | | |
| 4. | Građevinska statika I | da - ne | 75 sati | | | | | | |
| 5. | Materijali I | da - ne | 30 sati | | | | | | |
| 6. | Hidrologija | da - ne | 45 sati | | | | | | |
| 7. | Mehanika tla i stijena | da - ne | 75 sati | | | | | | |
| 8. | Građevinska statika II | da - ne | 75 sati | | | | | | |
| 9. | Hidromehanika | da - ne | 60 sati | | | | | | |
| 10. | Ceste | da - ne | 60 sati | | | | | | |
| 11. | Materijali II | da - ne | 60 sati | | | | | | |
| 12. | Izborni (III sem): _____ | da - ne | 30 sati | | | | | | |
| 13. | Izborni (IV sem): _____ | da - ne | 45 sati | | | | | | |

PRIMJERI: 2 tjedna učenja za ispit po 6 sati dnevno: $14 \times 6 \text{ sati} = 84 \text{ sati}$ priprema za ispit ili 3 programa od kojih se svaki prosječno radi 4 sata = 12 sati izrada programa ili svaki tjedan 2 sata pripreme za idući tjedan: $15 \text{ tjedana} \times 2 \text{ sata} = 30 \text{ sati}$ pripreme za predavanja)

Zahvaljujemo na suradnji !!!!

PRIVITAK 7

GRAĐEVINSKI FAKULTET SVEUČILIŠTA U RIJECI

Izveštaj nastavnika o provedenoj nastavi na predmetima

| Ak.god. _____ | Semestar | Broj studenata koji su izostali s nastave više od 70% | Broj studenata koji su na predmetu tijekom semestra ostvarili (ne ubrajati studente koji nisu zadovoljili prisustvovanje): | | | | Ukupan broj studenata upisanih na predmet: |
|---------------|---------------|--|--|-----------------------------|---------------------------|-------------------------|--|
| Predmet | ljetni/zimski | | 10-19,9 (% ocjene/bodova) | 20 - 29,9 (% ocjene/bodova) | 30-39,9 (% ocjene/bodova) | 40-70 (% ocjene/bodova) | |
| | | | | | | | |
| | | | | | | | |
| | | | | | | | |
| | | | | | | | |
| | | | | | | | |
| | | | | | | | |

Komentari:

PRIVITAK 8

OBRAZAC ZA NABAVU

NARUČILAC: _____

NARUDŽBA: _____

/autor, naslov,
izdavač, mjesto i
godina izdanja, ISBN/

JEDINIČNA CIJENA: _____

KOLIČINA: _____

UKUPNA CIJENA: _____

SVRHA: _____

IZVOR FINANCIRANJA: _____

/projekt – navesti broj, sredstva Fakulteta,
ostalo – navesti što/

POTPIS NARUČIOCA: _____

SUGLASNOST VODITELJA PROJEKTA ILI ŠEFA KATEDRE: _____

U RIJECI, _____

=====

ODOBRENO

NEODOBRENO

Knjižnični odbor

U RIJECI, _____

PRIVITAK 9

SVEUČILIŠTE U RIJECI
GRAĐEVINSKI FAKULTET U RIJECI
Klasa: 003-08/09-02/107
Ur. broj: 2170-57-01-09-01
Rijeka, 03. prosinca 2009.

Na temelju članka 33. stavak 1. Statuta Građevinskog fakulteta Sveučilišta u Rijeci (klasa: 003-05/08-01/05, ur. broj: 2170-57-01-08-05 od 01. listopada 2008.), Fakultetsko vijeće donijelo je na 9. redovnoj sjednici, sljedeću

ODLUKU

1. Usvaja se izvješće o evaluaciji nastave za akademsku godinu 2008./2009.
2. Izvješće iz točke 1. ove odluke čini njen sastavni dio.

Dekan :



Prof. dr. sc. Aleksandra Deluka-Tibljaš

Dostaviti:

1. Službi općih i kadrovskih poslova, ovdje
2. Prodekanu za nastavu i studente, ovdje
3. Tajnici Fakulteta, ovdje
4. Pismohrana, ovdje

Prilog točki 8. Izvješće o evaluaciji nastave u ak. god. 2008./09

**GRAĐEVINSKI FAKULTET U RIJECI
VREDNOVANJE NASTAVE OD STRANE STUDENATA**

ZIMSKI SEMESTAR AK. GODINE 2008./2009.

Rezultati

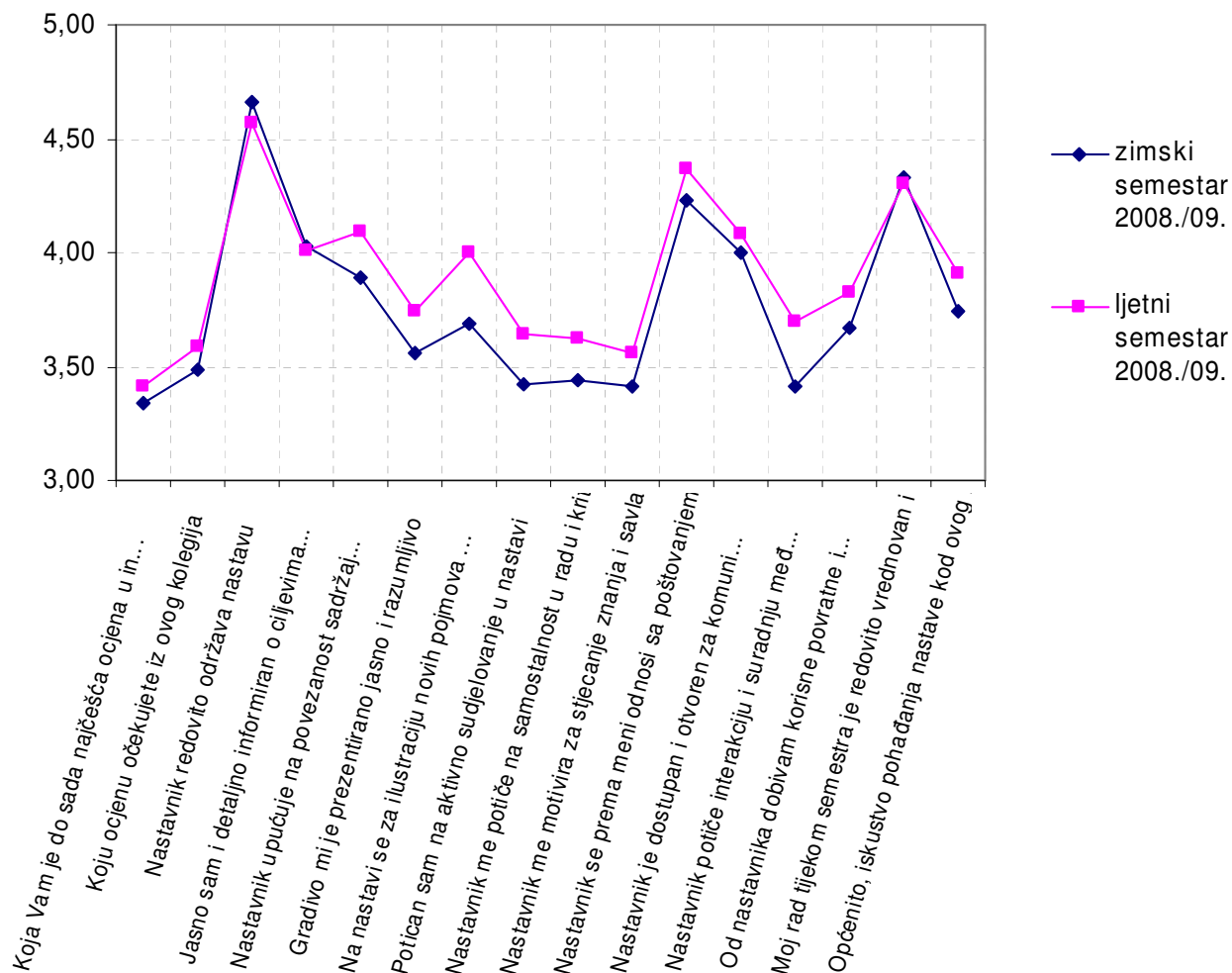
| | N | | | |
|---|---------|-----------|-------------|-----------------|
| | Valjano | Nedostaje | Ar. sredina | Std. devijacija |
| Koliko redovito ste bili na nastavi na ovom kolegiju | 899 | 5 | 2,62 | ,591 |
| Kakav je, na početku nastave, bio Vaš interes za sadržaje koje kolegij obrađuje | 896 | 8 | 2,34 | ,651 |
| Koja Vam je do sada najčešća ocjena u indeksu | 778 | 126 | 3,34 | ,805 |
| Koju ocjenu očekujete iz ovog kolegija | 884 | 20 | 3,49 | ,995 |
| Nastavnik redovito održava nastavu | 890 | 14 | 4,66 | ,717 |
| Jasno sam i detaljno informiran o ciljevima nastave i radnim zadacima | 896 | 8 | 4,03 | 1,207 |
| Nastavnik upućuje na povezanost sadržaja nastave sa strukom u cjelini | 871 | 33 | 3,89 | 1,227 |
| Prezentirano gradivo mi je jasno i razumljivo | 892 | 12 | 3,56 | 1,292 |
| Na nastavi se za ilustraciju novih pojmova koriste praktični primjeri | 882 | 22 | 3,69 | 1,287 |
| Potican sam na aktivno sudjelovanje na nastavi | 860 | 44 | 3,42 | 1,363 |
| Nastavnik me potiče na samostalnost u radu i kritičko mišljenje | 851 | 53 | 3,44 | 1,305 |
| Nastavnik me motivira za stjecanje znanja i savladavanje programa kolegija | 867 | 37 | 3,41 | 1,355 |
| Nastavnik se prema meni odnosi s poštovanjem | 868 | 36 | 4,23 | 1,136 |
| Nastavnik je dostupan i otvoren za komunikaciju | 854 | 50 | 4,00 | 1,252 |
| Nastavnik potiče interakciju i suradnju među studentima | 822 | 82 | 3,41 | 1,289 |
| Od nastavnika dobivam korisne povratne informacije o svom radu | 838 | 66 | 3,67 | 1,294 |
| Moj rad tijekom semestar je redovito vrednovan i ocjenjivan | 880 | 24 | 4,33 | ,978 |
| Općenito, iskustvo pohađanja nastave kod ovog nastavnika bilo je korisno | 878 | 26 | 3,74 | 1,299 |

LJETNI SEMESTAR AK. GODINE 2008./2009.

Rezultati

| | N | | | |
|---|---------|-----------|-------------|-----------------|
| | Valjano | Nedostaje | Ar. sredina | Std. devijacija |
| Koliko ste do danas bili prisutni na nastavi na ovom kolegiju? | 328 | 2 | 2,65 | ,587 |
| Kakav je na početku nastave bio Vaš interes za sadržaje koje kolegij obrađuje | 326 | 4 | 2,38 | ,677 |
| Koja Vam je do sada najčešća ocjena u indeksu | 328 | 2 | 3,41 | ,891 |
| Koju ocjenu očekujete iz ovog kolegija | 321 | 9 | 3,59 | ,993 |
| Nastavnik redovito održava nastavu | 321 | 9 | 4,57 | ,834 |
| Jasno sam i detaljno informiran o ciljevima nastave i radnim zadacima | 321 | 9 | 4,01 | 1,199 |
| Nastavnik upućuje na povezanost sadržaja nastave sa strukom u cjelini | 317 | 13 | 4,09 | 1,086 |
| Gradivo mi je prezentirano jasno i razumljivo | 314 | 16 | 3,74 | 1,244 |
| Na nastavi se za ilustraciju novih pojmova koriste praktični primjeri | 311 | 19 | 4,00 | 1,197 |
| Potican sam na aktivno sudjelovanje u nastavi | 307 | 23 | 3,64 | 1,416 |
| Nastavnik me potiče na samostalnost u radu i kritičko mišljenje | 302 | 28 | 3,62 | 1,377 |
| Nastavnik me motivira za stjecanje znanja i savladavanje programa kolegija | 300 | 30 | 3,56 | 1,373 |
| Nastavnik se prema meni odnosi sa poštovanjem | 309 | 21 | 4,37 | ,994 |
| Nastavnik je dostupan i otvoren za komunikaciju | 313 | 17 | 4,08 | 1,238 |
| Nastavnik potiče interakciju i suradnju među studentima | 283 | 47 | 3,70 | 1,254 |
| Od nastavnika dobivam korisne povratne informacije o svome radu | 299 | 31 | 3,83 | 1,339 |
| Moj rad tijekom semestra je redovito vrednovan i ocjenjivan | 316 | 14 | 4,30 | 1,096 |
| Općenito, iskustvo pohađanja nastave kod ovog nastavnika bilo je korisno | 315 | 15 | 3,91 | 1,242 |

USPOREDBA REZULTATA VREDNOVANJA NASTAVE OD STRANE STUDENATA u ak. godini 2008./09.



PRIVITAK 10

SVEUČILIŠTE U RIJECI
GRAĐEVINSKI FAKULTET U RIJECI
Klasa: 003-08/09-02/77
Ur. broj: 2170-57-01-09-01
Rijeka, 23. rujna 2009.

Na temelju članka 33. stavak 1. podstavak 17. Statuta Građevinskog fakulteta Sveučilišta u Rijeci (klasa: 003-05/08-01/05, ur. broj: 2170-57-01-08-05 od 01. listopada 2008.), Fakultetsko vijeće na 7. redovnoj sjednici donosi

ODLUKU

1. **Usvajaju se uvjeta upisa i upisnih kvota za akademsku godinu 2010/2011., kako slijedi:**

I. Preddiplomski sveučilišni studij Građevinarstvo – redoviti studij

- a) Uspjeh (prosjeck ocjena u srednjoj školi)
- 8% prosječan uspjeh I. razred srednje škole
 - 8% prosječan uspjeh II. razred srednje škole
 - 8% prosječan uspjeh III. razred srednje škole
 - 8% prosječan uspjeh IV. razred srednje škole
 - 8% prosječan uspjeh na ispitima državne mature (svih polaganih predmeta).
 -
- b) Hrvatski jezik –B razina
- c) Matematika – 40%
B razina, faktor 0.6 za pretvorbu na A razinu
- d) Strani jezik - B razina
- e) Izborni predmeti – obavezan – 20 %
- fizika ili informatika ili kemija
 - uvjet za upis: da
- f) Posebna postignuća (opis i %) – dodatni bodovi
- 5% status sportaša I. ili II. kategorije
 - 10% jedno od prva tri mjesta na državnom natjecanju iz jednog od sljedećih prdmeta: matematika, fizika, tehnička mehanika, građevinske konstrukcije
- g) Upisne kvote
- bez participacije 72
 - maksimalna participacija - uz plaćanje – 18
 - iznos maksimalne participacije u ak.god. 2009./2010.- 7350,00 kn

II. Stručni studij Građevinarstvo – izvanredni studij

- a) Uspjeh (prosjeck ocjena u srednjoj školi)
- 8% prosječan uspjeh I. razred srednje škole
 - 8% prosječan uspjeh II. razred srednje škole
 - 8% prosječan uspjeh III. razred srednje škole
 - 8% prosječan uspjeh IV. razred srednje škole
 - 8% prosječan uspjeh na ispitima državne mature (svih polaganih predmeta).
- b) Hrvatski jezik –B razina

- c) Matematika – 40%
 - B razina, faktor 0.6 za pretvorbu na A razinu
- d) Strani jezik - .B razina
- e) Izborni predmeti – nije obavezan – 20 %
 - fizika ili informatika ili kemija
 - uvjet za upis: ne
- f) Posebna postignuća (opis i %) – dodatni bodovi
 - 5% status sportaša I. ili II. kategorije
 - 10% jedno od prva tri mjesta na državnom natjecanju iz jednog od sljedećih predmeta: matematika, fizika, tehnička mehanika, građevinske konstrukcije
- g) Upisne kvote
 - bez participacije 0
 - uz plaćanje – 30
 - iznos maksimalne participacije u ak.god. 2009./2010. - 5520,00 kn.

2. Ova odluka dostavlja se Agenciji za znanost i visoko obrazovanje.


 Dekana:
Zauic
 Prof: dr. sc. Nevenka Ožanić

6. 12. 2009.

Dostaviti:

1. Agenciji za znanost i visoko obrazovanje
2. Prodekanici za nastavu i studente, ovdje
3. Referadi za studentske poslove (2X), ovdje
4. Službi općih i kadrovskih poslova, ovdje
5. Tajnici Fakulteta, ovdje
- ⑥ Pismohrana, ovdje

Net
ross

PRIVITAK 11

Želiš saznati što te na Fakultetu
očekuje?

Želiš reći što od studija očekuješ?

Imaš već nekih pitanja o studiju na koje
ne znaš odgovore?

Dodi na:

PRAKTIKUM ZA BRUCOŠE

**Koji će se održati za sve brucoše na
sveučilišnom i stručnom studiju!**

PRODEKANICA ZA NASTAVU I STUDENTE:
Doc.dr.sc Barbara Karleuša

PREDDIPLOMSKI SVEUČILIŠNI STUDIJ:

- **I i II grupa:** ponedjeljak, 08.11.2010. od 11.15 do 12.00 sati u 206
- **III i IV grupa:** ponedjeljak, 08.11.2010. od 13:15 do 14.00 sati u 204

STRUČNI STUDIJ:

- Studenti STRUČNOG STUDIJA se mogu priključiti jednoj od gore navedenih grupa.

PRODEKANICA ZA NASTAVU I STUDENTE:
Doc.dr.sc Barbara Karleuša

OBAVIJEST

ZA STUDENTE 1. GODINE PREDDIPLOMSKOG SVEUČILIŠNOG STUDIJA

U ponedjeljak, 27. rujna u 9.00 sati
(nakon prvog sata predavanja iz
Konstruktivne geometrije)
će se u prostoriji 208 održati

***POZDRAVNO PREDAVANJE I PODJELA
SMART X KARTICA***

OBAVIJEST

ZA STUDENTE 1. GODINE STRUČNOG STUDIJA

U utorak, 28. rujna u 16.00 sati
će se u prostoriji 321 održati

***POZDRAVNO PREDAVANJE I PODJELA
SMART X KARTICA***

(zatim slijedi nastava iz predmeta Tehnička mehanika 1 prema rasporedu)

PRIVITAK 12

SVEUČILIŠTE U RIJECI
GRAĐEVINSKI FAKULTET U RIJECI
KLASA: 003-08/10-02/102
URBROJ: 2170-57-01-10-01
Rijeka, 28. listopada 2010.

Na temelju članka 33. stavak 1. podstavak 16. Statuta Građevinskog fakulteta Sveučilišta u Rijeci (KLASA: 003-05/08-01/05, URBROJ: 2170-57-01-08-05 od 01. listopada 2008.), a u svezi s člankom 11. Pravilnika o sustavu za kvalitetu Građevinskog fakulteta Sveučilišta u Rijeci (KLASA: 003-05/06-01/01, URBROJ: 2170-57-01-06-01 od 26. rujna 2006.), Fakultetsko vijeće donijelo je na 9. redovnoj sjednici održanoj 28. listopada 2010. godine, sljedeću

ODLUKU

1. Studentica Bojana Knežević imenuje se članom Odbora za upravljanje i unaprjeđenje kvalitete.
2. Predstavnicu studenata iz točke 1. ove odluke bira se na vrijeme od dvije godine.
3. Ova odluka primjenjuje se od dana donošenja.

Dekanica 
Prof. dr. sc. Aleksandra Deluka-Tibljaš

Dostaviti:

1. Bojani Knežević, ovdje
2. Tajnici Fakulteta, ovdje
3. Uz zapisnik FV, ovdje
- ④ Pismohrana, ovdje

Knežević Bojana

PRIVITAK 13

SVEUČILIŠTE U RIJECI
GRAĐEVINSKI FAKULTET U RIJECI
Klasa: 003-08/09-02/16
Ur. broj: 2170-57-01-09-01
Rijeka, 29. siječnja 2009.

Na temelju članka 58 Pravilnika o studijima Sveučilišta u Rijeci (klasa: 003-01/08-01/04, ur. broj: 2170-57-01-08-02 od 01. srpnja 2008.- pročišćeni tekst) i članka 33. stavak 1. podstavak 1. i 14. Statuta Građevinskog fakulteta Sveučilišta u Rijeci (klasa: 003-05/08-01/05, ur. broj: 2170-57-01-08-05 od 01. listopada 2008. godine), Fakultetsko vijeće donijelo je na 1. sjednici održanoj dana 29. siječnja 2009. godine, sljedeću

ODLUKU

1. Marijani Cuculić, dipl. ing. građ., studentu Poslijediplomskog sveučilišnog studija Građevinarstvo, za izradu doktorskog rada imenuje se mentor doc. dr. sc. Željko Arbanas i komentor prof. dr. sc. Aleksandra Deluka-Tibljaš.
2. Mentor iz točke 1. ove odluke sukladno članku 58. stavak 3. Pravilnika o studijima Sveučilišta u Rijeci, pomaže studentu u izradi doktorskog rada.


Dekan
prof. dr. sc. Nevenka Ožanić

Dostaviti:

1. Marijani Cuculić, dipl. ing. građ., ovdje
2. doc. dr. sc. Željku Arbanasu, ovdje
3. prof. dr. sc. Aleksandri Deluka Tibljaš, ovdje
4. Službi općih i kadrovskih poslova, ovdje
5. Studentskoj referadi, ovdje
6. Tajnici Fakulteta, ovdje
7. Pismohrana – uz zapisnik FV, ovdje

SVEUČILIŠTE U RIJECI
GRAĐEVINSKI FAKULTET U RIJECI
KLASA: 003-08/10-02/105
URBROJ: 2170-57-01-10-01
Rijeka, 28. listopada 2010.

Na temelju članka 43. stavak 4. Zakona o znanstvenoj djelatnosti i visokom obrazovanju („Narodne novine“, br. 123/03., 198/03., 105/04., 174/04. i 46/07.) i članka 33. stavak 1. alineja 13. Statuta Građevinskog fakulteta Sveučilišta u Rijeci (KLASA: 003-05/08-01/05, URBROJ: 2170-57-01-08-05 od 01. listopada 2008.), Fakultetsko vijeće donijelo je na 9. redovnoj sjednici održanoj 28. listopada 2010. godine, sljedeću

ODLUKU

1. Suradnicima u suradničkom zvanju i na radnom mjestu asistent imenuju se mentori, kako slijedi:

- prof. dr. sc. Željko Arbanas imenuje se za mentora Martini Vivoda, mag. ing. aedif.
- prof. dr. sc. Ivan Vrkljan imenuje se za mentora Kristijanu Ljutiću, mag. ing. aedif.

2. Mentori iz točke 1. ove odluke Fakultetskom vijeću jednom godišnje podnose pisano izvješće u kojem se vrednuje uspješnost asistenta u znanstvenom i nastavnom radu, kao i uspješnost istih na poslijediplomskom sveučilišnom studiju.

Prof. dr. sc. Aleksandra Deluka-Tibljaš



Dostaviti:

1. Prof. dr. sc. Željku Arbanasu, ovdje
2. Prof. dr. sc. Ivanu Vrkljanu, ovdje
3. Martini Vivoda, mag. ing. aedif., ovdje
4. Kristijanu Ljutiću, mag. ing. aedif., ovdje
5. Tajnici Fakulteta, ovdje
6. Uz zapisnik FV, ovdje
7. Pismohrana, ovdje

Vivoda Martina
Ljutić

PRIVITAK 14

SVEUČILIŠTE U RIJECI
GRAĐEVINSKI FAKULTET U RIJECI

Klasa: 119-04/08-01/08


Ur. broj: 2170-57-01-08-01

Rijeka, 11. studeni, 2008.

Na temelju članka 22. stavak 1. podstavak 11. Statuta Građevinskog fakulteta Sveučilišta u Rijeci, dekan fakulteta donosi slijedeću

ODLUKU

1. **Marina Đureta**, službenica na radnom mjestu III. vrste - administrativni referent u Referadi za studentske poslove, imenuje se Koordinatorom za studente s invaliditetom, Građevinskog fakulteta Sveučilišta u Rijeci.
2. Ova odluka stupa na snagu danom donošenja.

Dekan :

prof. dr. sc. Nevenka Ožanić

Dostaviti:

1. Marini Đureta, ovdje
2. Prodekanici za nastavu, ovdje
3. Službi općih i kadrovskih poslova, ovdje
4. Referadi za studentske poslove, ovdje
5. Pismohrana, ovdje